

Plán péče o Přírodní rezervaci Šévy

na období
2012 - 2021

Dílo:	PLÁN PÉČE PRO PŘÍRODNÍ REZERVACI ŠÉVY NA OBDOBÍ 2012 - 2021
Zpracovatel:	Ing. Václav Krivan a Mgr. Filip Lysák Centrum ochrany přírody ČSOP Kněžice Kněžice 109 675 21 pošta Okříšky IČ: 1882 5460
Kontakt:	T: 721 321 281, E: vaclav.krivan@chaloupky.cz , filip.lysak@chaloupky.cz



1. Základní údaje o zvláště chráněném území

1.1 Základní identifikační údaje

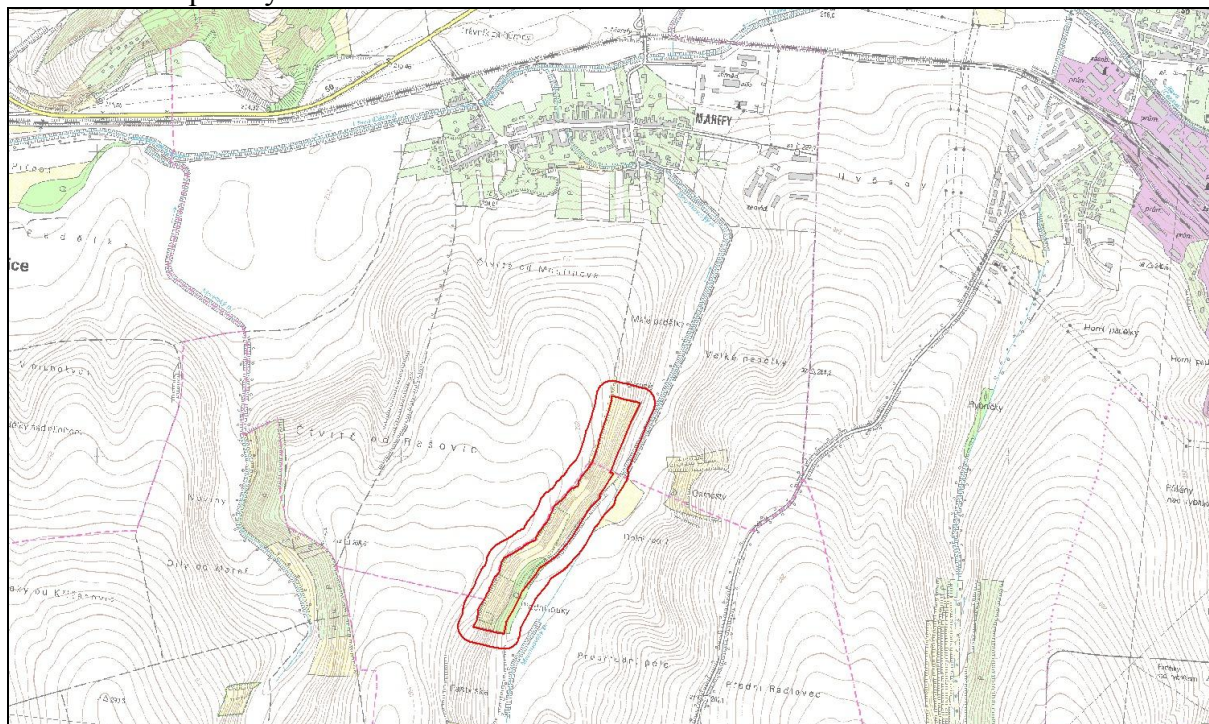
evidenční číslo:	433
kategorie ochrany:	přírodní rezervace
název území:	Šévy
druh právního předpisu, kterým bylo území vyhlášeno:	vyhláška
orgán, který předpis vydal:	Okresní národní výbor Vyškov
číslo předpisu:	XXI-120/13
datum platnosti předpisu:	8.11.1990
datum účinnosti předpisu:	10.11.1990

1.2 Údaje o lokalizaci území

kraj:	Jihomoravský
okres:	Vyškov
obec s rozšířenou působností:	Bučovice
obec s pověřeným obecním úřadem:	Bučovice
obec:	Mouřínov, Bučovice
katastrální území:	Mouřínov, Marefy

Příloha č. M1:

Orientační mapa s vyznačením území v měřítku 1:10.000



1.3 Vymezení území podle současného stavu katastru nemovitostí

Zvláště chráněné území:

Katastrální území: Mouřínov; 699977

Číslo parcely podle KN	Číslo parcely podle PK nebo jiných evidencí	Druh pozemku podle KN	Způsob využití pozemku podle KN	Číslo listu vlastnictví	Výměra parcely celková podle KN (m ²)	Výměra parcely v ZCHÚ (m ²)
3009		ostatní plocha	jiná plocha	10001	69631	69631
3010		ostatní plocha	jiná plocha	46	212	212
Celkem					69843	69843

Katastrální území: Marefy; 691551

Číslo parcely podle KN	Číslo parcely podle PK nebo jiných evidencí	Druh pozemku podle KN	Způsob využití pozemku podle KN	Číslo listu vlastnictví	Výměra parcely celková podle KN (m ²)	Výměra parcely v ZCHÚ (m ²)
540/1		ostatní plocha		10001	5343	5343
540/2		ostatní plocha		112	3456	3456
540/3		ostatní plocha		112	545	545
540/4		ostatní plocha		112	166	166
540/5		ostatní plocha		10001	330	330
540/6		ostatní plocha		16	586	586
540/7		ostatní plocha		16	803	803
540/8		ostatní plocha		16	4127	4127
540/9		ostatní plocha		374	1475	1475
540/10		ostatní plocha		374	98	98
540/11		ostatní plocha		10001	87	87
540/12		ostatní plocha		374	1180	1180
540/13		ostatní plocha		374	61	61
540/14		ostatní plocha		10001	112	112
Celkem					18378	18378

Ochranné pásmo:

Ochranné pásmo není vyhlášené, je jím tedy dle § 37 zákona č. 114/1992 Sb. pás do vzdálenosti 50 m od hranice ZCHÚ.

Příloha č. M2:

Katastrální mapa se zákresem ZCHÚ a jeho ochranného pásma

1.4 Výměra území a jeho ochranného pásma

Druh pozemku	ZCHÚ plocha v ha	OP plocha v ha	Způsob využití pozemku	ZCHÚ plocha v ha
lesní pozemky	0			
vodní plochy	0		zamokřená plocha	
			rybník nebo nádrž	
			vodní tok	
trvalé travní porosty	0			
orná půda	0			
ostatní zemědělské pozemky	0			
ostatní plochy	8,82		neplodná půda	
			ostatní způsoby využití	
zastavěné plochy a nádvoří	0			
plocha celkem	8,82			

1.5 Překryv území s jinými chráněnými územími

národní park: -
chráněná krajinná oblast: -
jiný typ chráněného území: -

Natura 2000

ptačí oblast: -
evropsky významná lokalita: CZ0624097 Šévy

1.6 Kategorie IUCN

IV. - řízená rezervace

1.7 Předmět ochrany ZCHÚ

1.7.1 Předmět ochrany ZCHÚ podle zřizovacího předpisu

Ochrana stepních společenstev s výskytem ohrožených druhů rostlin a živočichů.

1.7.2 Hlavní předmět ochrany ZCHÚ – současný stav

A. ekosystémy

název ekosystému	podíl plochy v ZCHÚ (%)	popis ekosystému
Polopřirozené suché trávníky a facie křovin na vápnatých podložích (<i>Festuco-Brometalia</i>) (T3.4D)	56	stráň s tradiční pastvinou
Panonské sprašové stepní trávníky (T3.3B)	6	stráň s tradiční pastvinou
Nízké xerofilní křoviny (K4C)	5	stepní trávníky s višní křovitou

B. druhy

Rostliny

název druhu	aktuální početnost nebo vitalita populace v ZCHÚ	stupeň ohrožení	popis biotopu druhu
koniklec velkokvětý (<i>Pulsatilla grandis</i>)	3700 ex.	§ II	hlavně stepní trávníky ve střední části
vstavač trojzubý (<i>Orchis tridentata</i>)	1	§ I	nezvěstný od r. 2001 (nalezen 1 ex.)
hořec křížatý (<i>Gentiana cruciata</i>)		§ II	
višeň křovitá (<i>Cerasus fruticosa</i>)	bohatá populace	§ II	nízké křoviny ve stepním trávníku

Živočichové

název druhu	aktuální početnost nebo vitalita populace v ZCHÚ	stupeň ohrožení	popis biotopu druhu
pěnice vlašská (<i>Sylvia nisoria</i>)		§ II	rozvolněné porosty křovin
modrásek hořcový (<i>Maculinea alcon rebeli</i>)	vzácný	§ II	xerothermní trávníky s výskytem <i>Gentiana cruciata</i>
modrásek vičencový (<i>Polyommatus thersites</i>)		CS VU	stepní trávníky
pouzdrovníček <i>Coleophora conyzae</i>		CS NT	stepní trávníky
mravenec <i>Camponotus piceus</i>		CS EN	

1.8 Předmět ochrany EVL anebo PO, s kterými je ZCHÚ v překryvu

A. typy přírodních stanovišť

kód a název typu přírodního stanoviště	podíl plochy v ZCHÚ (%)	popis biotopu typu přírodního stanoviště
6210 - Polopřirozené suché trávníky a facie křovin na vápnatých podložích (<i>Festuco-Brometalia</i>)	56	stráň s tradiční pastvinou
6250* - Panonské sprašové stepní trávníky	6	stráň s tradiční pastvinou

*označuje prioritní typy přírodních stanovišť

B. evropsky významné druhy a ptáci

název druhu	aktuální početnost nebo vitalita populace v ZCHÚ	stupeň ohrožení	popis biotopu druhu
konílec velkokvětý (<i>Pulsatilla grandis</i>)	3700 ex.	§ II	hlavně stepní trávníky ve střední části

1.9 Cíl ochrany

Cílem ochrany je udržení kvalit společenstev druhově bohatých širokolistých stepních trávníků s mozaikou nízkých a vysokých křovin.

2. Rozbor stavu zvláště chráněného území s ohledem na předmět ochrany

2.1 Stručný popis území a charakteristika jeho přírodních poměrů

Geologie: Podkladem je ždánicko-hustopečské flyšové souvrství, tvořené vápnitými jílovci a pískovci. Kvartérní pokryv tvoří místy návěje spraši a písčitohlinité náplavy Mouřínovského potoka. Ačkoli je vegetace téměř zapojená, dochází občas k malým sesuvům.

Geomorfologie: Území spadá do podcelku Dambořická vrchovina, okrsku Otnická pahorkatina. Jedná se o členitou pahorkatinu budovanou převážně paleogenními jílovci a pískovci ždánické jednotky se široce zaoblenými rozvodnými hřbety a plošinami pobadenského zarovnaného povrchu a široce rozevřenými údolími.

Reliéf: Reliéf je tvořen levým svahem údolí Mouřínovského potoka se sklonem 10 - 45°. Převažuje východní expozice, která na terénních vlnách přechází v expozici SV nebo JV. Nadmořská výška se pohybuje okolo 250 m n. m.

Pedologie: Reprezentativním půdním představitelem je zde pararendzina kambická, přecházející podél Mouřínovského potoka na východním okraji území do fluvizemě modální. V širokém okolí pak navazuje zemědělsky obdělávaná hnědozem modální.

Krajinná charakteristika: Jedná se o komplex druhově bohatých teplomilných trávníků s výskytem řady vzácných a ohrožených druhů rostlin.

Vegetace a flóra:

Převažujícím typem vegetace jsou širokolisté teplomilné trávníky asociace *Astragalo austriaci - Brachypodietum pinnati*. Pouze na malé ploše se vyvíjejí úzkolisté suché trávníky asociace *Astragalo austriaci - Stipetum capillatae*. Dále je zde drnová step sv. *Festucion valesiacae* s ostřicí nízkou (*Carex humilis*), v níž najdeme kromě koniklece velkokvětého (*Pulsatilla grandis*) druhy jako sasanka lesní (*Anemone sylvestris*), oman oko Kristovo (*Inula oculus-christi*), o. mečolistý (*I. ensifolia*), kavyl Ivanův (*Stipa pennata*), koulenka prodloužená (*Globularia bisnagarica*), záraza bílá (*Orobanche alba*), vstavač vojenský (*Orchis militaris*), vstavač trojzubý (*O. tridentata*), len tenkolistý (*Linum tenuifolium*), pětiprstka žežulník (*Gymnadenia conopsea*), zvonek sibiřský (*Campanula sibirica*), modřenec chocholatý (*Muscari comosum*), bělozářka větevnatá (*Anthericum ramosum*), hvězdnice chlumní (*Aster amellus*) a h. zlatovlásek (*A. linosyris*). Okrajově se vyskytují společenstva vysokých mezofilních a nízkých xerofilních křovin. Lokalita koniklece velkokvětého (*Pulsatilla grandis*) - asi 3000 rostlin.

Fauna

Jedná se o mimořádně zajímavou lokalitu s výskytem značného množství reliktních stepních druhů. V rámci regionu je výjimečný výskyt druhů sprašových stepí. I když se na lokalitě se vyskytují biotopy řídkých trávníků s obnaženým povrchem půdy jen v drobných fragmentech, žije zde řada specializovaných druhů s vazbou na toto prostředí mající těžiště výskytu na zachovalých sprašových stepích na Hustopečsku či Znojemsku. K takovým druhům patří např. *Aphodius putridus*, *Rhyssalus germanus*, nosatci *Otiorhynchus velutinus* nebo *Stomodes gyrossicollis*. Hojně se v tomto prostředí vyskytují oba zjištěné druhy majek. Vše nasvědčuje tomu, že na lokalitě se v minulosti tento biotop vyskytoval v daleko větším měřítku. Dle místních obyvatel se lokalita často vypalovala, což napomáhalo k udržení vhodného stavu suchých trávníků s minimem stařiny. Velmi bohaté je společenstvo fytofágních druhů s řadou stepních prvků. K nejvýznamnějším patří mandelinky *Cheilotoma musciformis*, *Cassida pannonica*, nosatci *Omius puberulus*, *Pachytychius sparsutus*, *Pseudocleonus grammicus*, *Sciaphobus scitulus* nebo *Thamiochilus signatus*.

Lokalita hostí mimořádně pestré společenstvo denních motýlů s velkými populacemi řady ohrožených druhů. K velmi významným patří především populace modráška hořcového Rebelova (*Maculinea alcon rebeli*). Tento druh se vyskytuje v ČR velmi vzácně na několika lokalitách v severovýchodních Čechách a na jižní Moravě. Na Vyškovsku jsou známy dvě izolované populace v PR Šévy a v PP Mušenice. Vůbec celé společenstvo modrásků je naprosto mimořádné. Na lokalitě byl zaznamenán výskyt celkem 14 druhů a 3 druhy ostruháčků. K dalším významným zástupcům patří modrásek hnědoskvrnný (*Polyommatus daphnis*), m. vičencový (*P. thersites*), m. kozincový (*Glaucopsyche alexis*), velmi početné jsou populace modráška podobného (*Plebejus argyrognomon*). K druhům spíše mezofilních až vlhčích biotopů patří modrásek bělopásný (*Aricia eumedon*) a m. ušlechtilý (*Polyommatus amandus*). K dalším zajímavým motýlům patří tři druhy ostruháčků, kteří jsou vázáni na porosty trnek a dalších teplomilných křovin, podobně jako otakárek ovocný (*Iphiclides podalirius*).

K hojným druhům obratlovců zde patří ještěrka obecná (*Lacerta agilis*) a slepýš křehký (*Anguis fragilis*). Početné jsou populace ptáků hnízdících v křovinách jako je ťuhák obecný (*Lanius collurio*), pěnice vlašská (*Sylvia nisoria*) nebo bramborníček černohlavý (*Saxicola torquata*).

Přehled zvláště chráněných druhů rostlin a živočichů

Údaje o výskytu chráněných druhů rostlin byly převzaty z IP I. Novotného z roku 1983.

název druhu	aktuální početnost nebo vitalita populace v ZCHÚ	kategorie podle vyhlášky č. 395/1992 Sb.	popis biotopu druhu, další poznámky
hlaváček jarní (<i>Adonanthe vernalis</i>)	bohatá populace	§ III	stepní trávník
hvězdnice chlumní (<i>Aster amellus</i>)	bohatá populace	§ III	stepní trávník
hvězdnice zlatovlásek (<i>Aster linosyris</i>)	bohatá populace	§ III	stepní trávník
oman oko Kristovo (<i>Inula oculus-christi</i>)		§ III	stepní trávník
koulenka prodloužená (<i>Globularia bisnagarica</i>)		§ III	stepní trávník
kavyl Ivanův (<i>Stipa pennata</i>)		§ III	stepní trávník
len tenkolistý (<i>Linum tenuifolium</i>)		§ III	
len žlutý (<i>Linum flavum</i>)		§ III	
zvonek sibiřský (<i>Campanula sibirica</i>)		§ III	stepní trávník
pětiprstka žežulník (<i>Gymnadenia conopsea</i>)		§ III	
kozinec vičencovitý (<i>Astragalus onobrychis</i>)		§ III	stepní trávník
chrpa chlumní (<i>Cyanus triumphetti</i>)	bohatá populace	§ III	stepní trávník
zvonek boloňský (<i>Campanula bononiensis</i>)		§ III	
koniklec velkokvětý (<i>Pulsatilla grandis</i>)	bohatá populace, 3700 ex.	§ II	stepní trávník
koniklec luční (<i>Pulsatilla pratensis</i>)	desítky	§ II	stepní trávník
kavyl tenkolistý (<i>Stipa tirsia</i>)		§ II	
kavyl sličný (<i>Stipa pulcherrima</i>)		§ II	

vstavač vojenský (<i>Orchis militaris</i>)		§ II	stepní trávník
vstavač kukačka (<i>Orchis morio</i>)		§ II	
vstavač osmahlý (<i>Orchis ustulata</i>)		§ II	
hořec křížatý (<i>Gentiana cruciata</i>)		§ II	
višeň křovitá (<i>Cerassus fruticosa</i>)	bohatá populace	§ II	nízké křoviny ve stepním trávníku
sinokvět měkký (<i>Jurinea mollis</i>)		§ II	
violka obojetná (<i>Viola ambigua</i>)		§ II	
vstavač trojzubý (<i>Orchis tridentata</i>)	1	§ I	v r. 2001 nalezen 1 ex. od té doby nezvěstný
ťuhýk obecný (<i>Lanius collurio</i>)		§ III	rozvolněné porosty křovin
bramborníček černohlavý		§ III	rozvolněné porosty křovin
pěnice vlašská (<i>Sylvia nisoria</i>)		§ II	rozvolněné porosty křovin
krutihlav obecný (<i>Jynx torquilla</i>)		§ II	světlé lesy, sady
slepýš křehký (<i>Anguis fragilis</i>)		§ III	louky, lesní okraje
ještěrka obecná (<i>Lacerta agilis</i>)		§ II	louky, lesní okraje
prskavec <i>Brachinus crepitans</i>		§ III	stepní biotopy, pole
prskavec <i>Brachinus expulso</i>		§ III	stepní biotopy, pole
střevlík Ulrichův (<i>Carabus ullrichii</i>)		§ III	louky, lesní lemy
střevlík Scheidlerův (<i>Carabus scheidleri</i>)		§ III	stepi, louky, pole, lesní lemy
čmelák humenní (<i>Bombus ruderatus</i>)		§ III	louky
čmelák skalní (<i>Bombus lapidarius</i>)		§ III	louky
čmelák zahradní (<i>Bombus hortorum</i>)		§ III	louky
mravenec <i>Formica campestris</i>		§ III	louky, stepi
mravenec <i>Formica rufibarbis</i>		§ III	
modrásek hořcový (<i>Maculinea alcon rebeli</i>)	nezvěstný	§ II	xerothermní trávníky s výskytem <i>Gentiana cruciata</i>

2.2 Historie využívání území a zásadní pozitivní i negativní vlivy lidské činnosti v minulosti, současnosti a blízké budoucnosti

Lokalita je po staletí a možná i tisíciletí pastvinou. Během dlouhé doby existence se tu vytvořila bohatá rostlinná společenstva s výjimečnou biodiverzitou. Způsob a intenzita využití se během tak dlouhé doby jistě měnila, ale druhově bohatá (nasyčená) stepní společenstva jsou celkem odolná ke změnám. Z lokality je k dispozici asi 100 let pozorování a k žádným drastickým změnám v druhovém složení ve stepních společenstvech, zdá se, nedošlo.

V minulosti stepní stráň navazovala na velmi cennou mokrou louku. Z doby před druhou svět. válkou je uváděn např. výskyt všivce bahenního (*Pedicularis palustris*), který je dnes kriticky ohroženým druhem a v termofytiku prakticky vyhynul. Je škoda, že tenkrát nebyl rozpoznán význam a hodnota území, resp. tohoto kontrastního celku (cenná stepní stráň versus cenná mokrá louka). Později byly tyto louky odvodněné, ale v úpatí stepní stráně se až do nedávné doby udržel např. prstnatec pleťový (*Dactylorhiza incarnata*; naposledy 1983) nebo ostřice oddálená (*Carex distans*; naposledy 1992?) a samozřejmě také některé běžnější druhy mokřých luk. Byť jde o zbytkové populace, mohly by mít význam pro rekolonizaci území po revitalizaci. Příčinou mizení druhů z úpatí stráně v poslední době je zarůstání nitrofilními křovinami a dřevinami.

a) ochrana přírody

Přírodovědný význam lokality je známý velmi dlouho a k vyhlášení rezervace došlo na části území už v roce 1950. Později byla rezervace rozšířena až na současnou výměru. Sovětský vzor zapovědník se příliš neosvědčil. Během období bez péče došlo k rozmnožení křovin a mírné degradaci porostů. Iniciativy se chopili myslivci a část území byla zalesněna. Neudržitelná situace začala být řešena v 90. letech 20.st. realizací asanačních zásahů (kácení akátu a porostů vysazených borovic), později také realizací praktické péče. Dozvuky problémů založených v období bez péče bude řešit ještě předložený PP.

b) lesní hospodářství

Pokusy o zalesnění lokality neuspěly, výsadby naštěstí byly eliminovány po obnovení péče .

c) zemědělské hospodaření

V minulosti se jednalo pastvinu a po ústupu pastvy byla lokalita příležitostně kosena a vypalována. Nynější zemědělství přírodní hodnoty chráněného území téměř neohrožuje. V minulosti byl vliv (socialistického) zemědělství daleko větší (letecká aplikace hnojiv, odvodnění luk pod lokalitou).

d) myslivost - honitba

V území probíhá běžné myslivecké obhospodařování, které není v rozporu s cílem ochrany. Honitba spadá do péče Honebního společenstva Šévy-Mouřínov.

f) rekreace a sport

Území není využíváno pro rekreační ani sportovní aktivity, které zde nejsou žádoucí.

2.3 Související plánovací dokumenty, správní rozhodnutí a právní předpisy

Plán péče na období 2012-2021 nahrazuje stávající plán péče.

Nařízení vlády, kterým se stanovuje seznam EVL č. 132/2005

Územní plán obce Mouřínov a Bučovice

Pro území dosavadní PR Šévy byly Vládou ČR vydány 30.11. 2009 výjimky ze základních ochranných podmínek PR:

- č.j. 1473/2009 na vstup a vjezd pro výzkumné a monitorovací práce a sběr dat

- č.j. 1483/2009 na vstup, vjezd a sběr materiálu pro studium hmyzu z čeledí Cerophytidae, Elateridae, Lissonidae, Melsidae, Throscidae

2.4 Současný stav zvláště chráněného území a přehled dílčích ploch

2.4.1 Základní údaje o lesích

Nejsou součástí ZCHÚ.

2.4.2 Základní údaje o rybnících, vodních nádržích a tocích

Nejsou součástí ZCHÚ.

2.4.3 Základní údaje o útvarech neživé přírody

Nejsou součástí ZCHÚ.

2.4.4 Základní údaje o nelesních pozemcích

Popis dílčích ploch

1. Severní část, ležící v k.ú. Marefy

Plochu tvoří stráň ležící ve východním svahu. V minulosti byla tato část rozparcelována na pole, takže svah je terasován soustavou mezi oddělovacími drobná vrstevnicová políčka. Na Kudrmanově mapě území z roku 1926 je patrné, že v té době se cenná flóra nacházela pouze v severozápadní části (ostatní část nynější stepní plochy tvořila pole). Později bylo polaření opuštěno a parcely sklizené na seno nebo pro příležitostnou pastvu. SZ část byla zalesněna borovicí lesní a černou. Během socialismu dlouhodobě bez péče a zarůstající. Po zavedení péče vykáceny borovice černé, akát a nálet křovin. Současný stav: kosená plocha s lemem křovin podél horní hrany, v SZ cípu menší porost borovice lesní hustě podrostlý křovinami, v ploše několik soliterních keřů. Květnaté trávníky sv. *Cirsio-Brachypion pinnati* jsou pravidelně kosené (v r. 2010 pokosena úplně celá plocha). V trávníku místy bohatě zmlazují křoviny - kořenové a pařezové výmladky vykácených křovin, ale udržované kosením takřkajíc na uzdě. Hranici k ploše 2 mj. označují soliterní borovice černé.

2. Střední část

Velmi dobře zachovalý stepní trávník v prudkém jihovýchodním svahu, spolu s plochou 3 stěžejní plochy z hlediska biodiverzity a udržení předmětů ochrany. Společenstvo formované nepochybně pod vlivem pastvy, velké populace chráněných a ohrožených druhů. Ve stepním trávníku se místy vyskytují porosty višně křovité. Vysoké křoviny tvoří pouze lem podél horní hrany. Některé z porostů trnky se expanzivně rozšiřují. V ploše jsou křoviny řídké a jednotlivé. V minulých letech byl proveden zásah na redukci křovin (hlavně podle horního a dolního okraje) ale plocha není křovinami zdaleka tolik atakována jako plocha 3.

3. Jižní část

Velmi dobře vyvinutý stepní trávník ve východním svahu, s podobným významem a minulostí jako plocha 2. Jde o méně extrémní stanoviště než v případě plochy 2 a snad proto je plocha velmi silně atakována náletem křovin, místy i stromů. V minulosti sice naštěstí byly provedeny kvalitní zásahy na redukci křovin, ale křoviny velmi silně obráží. V případě zanedbání péče může dojít k rychlému rozšíření křovin zpátky a prakticky k zapojení celé plochy během několika málo let. Partie po obvodu lokality jsou zarostlé vysokým křovím - tam nebyla redukce křovin v minulosti provedena a došlo k zapojení porostů a vzniku širokých pásů souvislých neprostupných křovin.

4. Dolní okraj

Plocha byla vymezena podle báze svahu, na rozhraní svahu a aluvia potoka. V aluvii se dříve rozkládala cenná mokřadní louka a řada prvků (vč. chráněných druhů rostlin) pronikala i do chráněného území podle báze svahu. Tradičním způsobem využití mohlo být kosení ale i pastva. Pokud zde v minulosti byly nějaké dřeviny, tak jediné soliterní vrby podle potoka či strouhy (hlavaté nebo pravidelně kácené na topení). Vzhledem k mezofilnímu rázu celý okraj zarostl křovinami (bez černý, myrobalán, hloh, šípek), a získal až ruderalní charakter. K ruderalizaci přispělo i shrabávání sena při péči o rezervaci ze stráně dolů a ponechání na místě k zetlení. Původní vegetace většinou všude zanikla pod hustým křovím. Přesto je žádoucí některé partie zachránit nebo obnovit.

Příloha:

Příloha č. T2: tabulka s popisem dílčích ploch a návrhem zásahů (viz přílohy)

Příloha č. M3: mapa dílčích ploch a objektů v měřítku 1:10.000



2.5 Zhodnocení výsledků předchozí péče a dosavadních ochranných zásahů do území a závěry pro další postup

V minulých letech bylo prováděno kosení větší části lokality a částečná redukce náletových dřevin. V roce 1992 území z větší části vyhořelo při realizaci managementových opatření, což mohlo krátkodobě přispět ke zlepšení stavu vegetace. Vzhledem k pokračujícímu zarůstání křovinami by bylo vhodné rozšířit a zintenzivnit jejich potlačování.

2.6 Stanovení prioritních zájmů ochrany území v případě jejich možné kolize

Kolize zájmů ochrany přírody se v případě dodržení navržených opatření nepředpokládají.

3. Plán zásahů a opatření

3.1 Výčet, popis a lokalizace navrhovaných zásahů a opatření v ZCHÚ

3.1.1 Rámcové zásady péče o území nebo zásady jeho jiného využívání

a) péče o nelesní pozemky

Přehled zásahů

Pro udržení a obnovení dobrého stavu předmětů ochrany je třeba realizovat:

- jednorázovou redukcí křovin plus opakované zásahy zaměřené na potlačování výmladků křovin
- pravidelnou pastvu a/nebo kosení

Popis opatření

Redukce křovin, resp. redukce křovin a dřevin

V území jsou aktuální dva typy zásahů:

a) Redukce křovin a dřevin (plochy 3 a 4) - na části území je křovin stále ještě příliš a dochází tím k destrukci cenných trávníků. Zásah navazuje na asanační opatření shodného rázu prováděná v území od devadesátých let 20.st. V rámci tohoto plánu péče by mohla být provedena poslední etapa redukce dřevin/křovin.

b) potlačování výmladnosti křovin (plochy 2, 3 a 4) - zásah je nezbytný pro udržení výsledků redukce. Bez potlačování výmladnosti redukce téměř nemá smysl, protože během pár let by byl stav ještě horší, než předtím. Vhodné je kosení porostů křovinořezem. Porosty starší než 3 roky jdou již kosit špatně.

Pro redukci křovin v ploše se nehodí používat herbicidy. Jednak se křoviny nacházejí ve velmi cenných stepních trávnících, za druhé pak křoviny často tvoří klonální druhy (trnka, svída, ptačí zob) a likvidace celých velkých porostů není žádoucí.

Kromě přímé redukce a potlačování výmladnosti je namístě do budoucna uvažovat ještě o třetím typu zásahů, a sice o zmlazení přestárlých křovin. Tzn. skupiny tvořené přestárlými křovinami vyřezat (dohola nebo v případě větších skupin a pásů mozaikovitě) a nechat růst znovu. Cílem není likvidace ale zmlazení. Zásah je vhodné realizovat v rozmezí 20 až 40 let stáří křovin (podle druhu). Pro období platnosti plánu péče není toto opatření navrženo.

Plocha 1

V ploše byly realizovány intenzivní zásahy zaměřené na redukci křovin a dřevin už v předcházejícím období. Nyní je plocha v dobrém stavu a kromě vykácení několika mladých akátů v horním okraji není třeba do dřevin zasahovat.

Plocha 2

Plocha rozpínajících se porostů trnky v horní hraně byla stabilizována vyřezáním okrajů do přijatelného rozsahu. Tyto trnky nyní obrážejí z pařízků a dál se rozšiřují kořenovou výmladností. Není třeba další redukce, jen udržení stavu - pravidelné kosení okrajů křovinořezem 1 x za 3 roky, cca 0,1 ha (4x během platnosti plánu péče - nyní a potom ve 3.,6. a 9. roce). Podél dolního okraje plochy byly také vyřezány nějaké křoviny, a tudíž je třeba zajistit pokosení výmladků (1 x za 3 roky, dalších 0,1 ha).

Plocha 3

Plocha velmi silně zarostlá křovím, budou nutné oba typy zásahů (redukce a potlačování výmladků)

Z nejcennější části plochy byly v minulých letech vyřezány téměř souvislé křoviny. Byla vytvořena příznivá mozaika (sem tam ponechány skupinky křovin). Po provedení zásahu nebylo o plochu dál pečováno, tudíž dochází k silnému zarůstání plochy zásahu z výmladků (1 ha). Na konci sezóny 2010 byla již velká část plochy neprůchodná a bez zásahu se bude situace rapidně zhoršovat. Je nutný neprodlený zásah, každé otálení by vedlo k neúměrnému růstu náročnosti práce a tedy i finančních prostředků (nejvyšší priorita ze všech navržených zásahů v rezervaci!). Dále je třeba potlačovat výmladky každé 3 roky v celé zmíněné ploše plus na ploše, kde bude provedena redukce náletu (viz dál). Redukce křovin a náletových dřevin v ploše 3 je navržena pro polovinu současné plochy zarostlé vysokými křovinami (1 ha celkem, z toho 0,7 ha bude plocha zásahu). Jde o pokračování redukce křovin v ploše, s cílem zachránit zbytky cenných trávníků a vytvořit příznivou mozaiku biotopů. Po obvodu rezervace je vhodné ponechat téměř souvislý pás křovin, v ploše skupinky křovin, přednostně ponechat mladší keře hlohu. Náletové dřeviny vyřezat v rámci zásahu. V dalších letech nastolit potlačování výmladnosti.

Plocha 4

Plocha je úplně zarostlá dřevinami (křovinami v jižní části pak vrbami). Cílem je záchrana zbytků trávníků s mokřadními prvky a zpřístupnění území podle dolního okraje. Křoviny jsou i místem, odkud se šíří invazní druhy - hvězdnice novobelgická a celík kanadský. Navržena je redukce křovin/dřevin ze 70% do podoby rozvolněného okraje. Přednostně bude zcela likvidován myrobalán, který je zde invazním druhem a dále bez černý. Ponechány budou jednotlivé keře nebo skupiny hlohu, růže šípkové a některé stromy vrby bílé. Opatření lze pojmout i tak, že dolním okrajem podle hranice rezervace bude vytvořen koridor (cesta), což by náramně usnadnilo přístup a realizaci některých zásahů v rezervaci.

Kosení a/nebo pastva

Pastva byla v historické době hlavním způsobem hospodářského využití. Rostlinná společenstva se formovala pod vlivem pastvy a obsahují řadu druhů, které jsou typickými průvodci tradičních pastvin. Kromě desítek dalších druhů mezi ně patří i předměty ochrany: koniklec velkokvětý i luční, hořec křížatý, modrásek hořcový, nízké křoviny. Kosení může být i celkem dlouhodobou náhražkou pastvy, ale z dlouhodobého pohledu může kosení vést k jinému výsledku a výjimečně může být příčinou kolize s předměty ochrany (modrásek hořcový, nízké křoviny). Pokud se podíváme do historie, pak pro část v k. ú. Marefy je typické spíše kosení a pro část v k. ú. Mouřínov spíše pastva. Optimální péče v lokalitě by mohla kombinovat oba přístupy. Už jen kombinace způsobů péče povede ke vzniku žádoucí mozaiky.

Kosení

Kosení by mělo respektovat následující pravidla:

Kosení jako hlavní způsob péče by se mělo omezit na dílčí plochu 1, čili část v k.ú. Marefy.

V rámci kosené plochy by měly být ponechávány pásy nebo ostrůvky nepokosené vegetace tvořící celkem nejméně 20% rozlohy. Kosení celé plochy naráz je nepřátelské hlavně vůči bezobratlým živočichům. Čím jemnější mozaika tím lépe, tj. ponechání jedné nepokosené části někde v okraji není akceptovatelným řešením.

Je třeba respektovat výskyt hořce křížatého. Tj. před sečí označit rostliny a při kosení se jim vyhnout. Kosení hořců je nepřátelské pro modrásku hořcového.

Velké zlepšení péče by znamenalo zavedení fázové seče, tj. postupné pokosení ve dvou a více termínech. Fázová seč ale zvyšuje náklady, zejm. u menších území.

Kromě běžné péče by kosení mělo sloužit také k eliminaci porostů invazních druhů, které se objevují hlavně podle dolního okraje území. Jedná se o celík kanadský a hvězdnici

novobelgickou.

Pastva

Pastva by měla být hlavním způsobem péče v rezervaci. Přiměřená pastva je zárukou dlouhodobé prosperity a udržení příznivého stavu z hlediska ochrany.

Pastva výrazně omezuje expanzi křovin a zpomaluje a omezuje zmlazování křovin po vyřezání. Vynikající je také před realizací asanačních vyřezávek, protože křoviny nejsou prorostlé trávou, což podstatně usnadňuje práci.

Důležitý je termín pastvy. Plochy s výskytem orchidejí je možné přepást ještě před vyrašením orchidejí (např. od 10. nejvýše do 20. dubna). Také jinde je vhodné začínat brzy. Termíny začátku pastvy je vhodné v jednotlivých letech posouvat. Pokud je to možné, vrátit se k přepasení plochy ještě podruhé.

Co se týká druhu pastevních zvířat, jako optimální se uvádí smíšená stáda ovcí a koz. Osvědčují se menší stáda a oplůtková pastva - plocha je přepasena postupně, fázově. Zde optimálně oplůtky o velikosti cca 1 ha.

Nejméně 20% plochy by mělo zůstat vždy nedotčených, jako rezerva pro bezobratlé živočichy. Také je možné z pastvy libovolně vyloučit místa, kde se pastva zrovna nehodí (třeba místa s význačným výskytem orchidejí nebo jiných rostlin apod.).

Po skončení pastvy je vhodné místy pokosit nedopasky. V rezervaci může být takovým místem např. plocha 4 po realizaci redukce křovin. Předpokládá se tam expanze některých ruderalních druhů a kosení nedopasků je tam nejvýše žádoucí (cca 2 ha).

Rámcová směrnice péče o nelesní plochy

Typ managementu	pastva
Vhodný interval	pastva jarní a podzimní
Minimální interval	pastva – 1x za 3-5 let
Prac. nástroj / hosp. zvíře	ovce, kozy
Kalendář pro management	
Upřesňující podmínky	ponechávání části vegetačně stabilních ploch cca 20% bez zásahu

Typ managementu	kosení
Vhodný interval	kosení – červenec – září
Minimální interval	kosení – každoročně
Prac. nástroj / hosp. zvíře	křovinořez, sekačka
Kalendář pro management	
Upřesňující podmínky	ponechávání části vegetačně stabilních ploch cca 20% bez zásahu

Typ managementu	redukce dřevin
Vhodný interval	redukce dřevin podzim - zima
Minimální interval	redukce dřevin – 1x za 3-5 let, každoročně kontrola výmladků
Prac. nástroj / hosp. zvíře	křovinořez, pila
Kalendář pro management	
Upřesňující podmínky	

d) péče o rostliny

Pozornost vyžaduje populace hořce křížatého (plocha 2, případně 3), jehož výskyt by měl být před realizací managementových opatření identifikován zejména z důvodu ochrany vývojových stádií modráska hořcového. Populaci hořce je vhodné podpořit maloplošným narušováním povrchu půdy v okolí výskytu.

Na lokalitě se nepravidelně vyskytuje velmi slabá populace vstavače trojzubého, pro nějž je navržen záchranný program zahrnující i tuto lokalitu. Tento druh vyžaduje kvalitní plochy poměrně řídkých stepních trávníků s občasným narušením povrchu půdy obdobně jako hořec křížatý.

e) péče o živočichy

Speciální zásahy ve prospěch konkrétních druhů se nepředpokládají.

g) zásady jiných způsobů využívání území

Při výkonu myslivosti neumisťovat krmeliště do plochy chráněného území.

3.1.2 Podrobný výčet navrhovaných zásahů a činností v území

a) nelesní pozemky

Plocha č. 1 (1,86 ha)

Kosení

Mozaiková seč rozložená v čase, první seč ruderalizovaných ploch a ploch s lehkým nárůstem biomasy po 15.6., nejpozději do 30.7. Další seč vegetačně cenných ploch mozaikovitým způsobem po 30.7., nejpozději do 30.9. Při každé seči by mělo být ponecháno cca 20% nepokosených míst.

Pastva

V této ploše by měla být pastva doplňkovou formou péče, optimální je přepasení pokosených ploch v podzimním termínu v období od 1.9. do 30.10. Pro tento typ pastvy se nejlépe hodí pastva volná, v případě pastvy v oplůtku by mělo být ponecháno minimálně 20% plochy mimo dosah zvířat. Intenzita pastvy – 20-30 ovcí nebo koz po dobu 2-3 týdnů.

Redukce náletu

Jednorázové odstranění jednotlivých akátů, následná kontrola výmladků 1x ročně při druhém termínu seče.

Plocha č. 2 (2,5 ha)

Pastva

Pastva v oplůtku v jarním termínu od 10.4. nejpozději do 30.5. Intenzita pastvy – 20-30 ovcí nebo koz po dobu 2-3 týdnů. Minimálně 20% plochy ponechat mimo dosah zvířat. Podzimní přepasení ve vlhčích letech v období od 1.9. do 31.10. Interval optimálně 1x za 2-3 roky. Při každém zásahu by mělo být ponecháno minimálně 20% plochy mimo dosah zvířat. Intenzita pastvy – 20-30 ovcí nebo koz po dobu 2-3 týdnů.

Kosení

Doplňková forma péče určená pro pokosení nedopasovaných ploch s výskytem nežádoucích druhů a výmladků dřevin na ploše cca 20%. Nekosit rostliny hořce křížatého.

Redukce výmladků dřevin

Dle potřeby a intenzity pastvy, optimálním obdobím pro realizaci je období od 1.8. do 31.10.

Plocha č. 3 (2,54 ha)

Pastva

Pastva v oplůtku v jarním termínu od 10.4. nejpozději do 30.5. Intenzita pastvy – 20-30 ovcí nebo koz po dobu 2-3 týdnů. Minimálně 20% plochy ponechat mimo dosah zvířat. Podzimní přepasení ve vlhčích letech v období od 1.9. do 31.10. Interval optimálně 1x za 2-3 roky. Při každém zásahu by mělo být ponecháno minimálně 20% plochy mimo dosah zvířat. Intenzita pastvy – 20-30 ovcí nebo koz po dobu 2-3 týdnů.

Kosení

Doplňková forma péče určená pro pokosení nedopasovaných ploch s výskytem nežádoucích druhů a výmladků dřevin na ploše cca 20%. Nekosit rostliny hořce křížatého.

Redukce výmladků dřevin

Dle potřeby a intenzity pastvy, optimálním obdobím pro realizaci je období od 1.8. do 31.10.

Redukce křovin

Redukce dřevin na cca 1 ha plochy vyřezáním v termínu od 15.9. do 15.3. Následně kontrola výmladků.

Plocha č. 4 (1,2 ha)

Redukce dřevin

Redukce dřevin na cca 70% plochy vyřezáním v termínu od 15.9. do 15.3. Následně kontrola výmladků.

Kosení a pastva

Na této ploše je nutné počítat s velkou produkcí biomasy, optimální variantou je kombinace kosení v letním termínu a občasné přepasení v jarním nebo podzimním termínu na zhruba 50% plochy.

Tato plocha by v žádném případě neměla sloužit k ukládání biomasy, kterou je nutné důsledně z celé lokality odstraňovat.

Příloha:

Příloha č. T2

3.2 Zásady hospodářského nebo jiného využívání ochranného pásma včetně návrhu zásahů a přehledu činností

V ochranném pásmu přichází v úvahu zejména omezení negativních vlivů zemědělské činnosti, což je možné dosáhnout např. omezením hospodaření nad horní hranou svahu. Trvalé zatravnění není nezbytné, jako optimální způsob se jeví řízený úhor, který by mohl být přepásán v rámci pastvy v území.

3.3 Zaměření a vyznačení území v terénu

Území bude po obvodu označeno pruhovým značením a 4 kusy tabulí se státním znakem.

3.4 Návrhy potřebných administrativně-správních opatření v území

Vzhledem ke zcela nepřehledné situaci v právním stavu lokality je nezbytné její přehlášení v rozsahu navržené EVL, která se v podstatě kryje s územím, ve kterém se již v současné době realizuje management. Dalším důvodem pro přehlášení jsou změny stavu KN.

Navržena je změna kategorie na přírodní památku.

3.5 Návrhy na regulaci rekreačního a sportovního využívání území veřejností

S rekreačním a sportovním využitím území se nepočítá a není vhodné.

3.6 Návrhy na vzdělávací využití území

Na přístupové cestě k území bude umístěna informační tabule s popisem přírodních hodnot území a zdůvodněním ochranných zásahů.

3.7 Návrhy na průzkum či výzkum a monitoring předmětu ochrany území

V území je naléhavě nutné provést entomologický průzkum zaměřený zejména na fytofágní druhy (motýli, brouci, rovnokřídlí) případně další významné skupiny (pavouci, stejnokřídlí). Vhodná je rovněž aktualizace botanického průzkumu a zejména monitoring vlivu realizovaných managementových opatření.

Monitoring evropsky významného druhu koniklec velkokvětý (*Pulsatilla grandis*) zajišťuje AOPK ČR.

4. Závěrečné údaje

4.1 Předpokládané orientační náklady hrazené orgánem ochrany přírody podle jednotlivých zásahů (druhů prací)

Druh zásahu (práce) a odhad množství (např. plochy)	Orientační náklady za rok (Kč)	Orientační náklady za období platnosti plánu péče (Kč)
Jednorázové a časově omezené zásahy		
Redukce dřevin na ploše 2 ha (30 000 ha)		60 000 Kč
Pruhové značení, tabule se státním znakem (4 ks), informační tabule (1 ks)		25 000 Kč
Jednorázové a časově omezené zásahy celkem (Kč)		85 000 Kč
Opakované zásahy		
Kosení křovinořezem, ručně vedenou sekačkou na ploše 3 ha (20 000 Kč/ha)	60 000 Kč	600 000 Kč
Pastva 6 ha (12 000 Kč/ha)	72 000 Kč	288 000 Kč
Opakované zásahy celkem (Kč)	132 000 Kč	888 000 Kč
N á k l a d y c e l k e m (Kč)		973 000 Kč

4.2 Použité podklady a zdroje informací

Farkač J., Král D. & Škorpík M. [eds.], 2005: Červený seznam ohrožených druhů České republiky. Bezobratlí. Red list of threatened species in the Czech Republic. Invertebrates, 760 pp

Háková A., Klauisová A., Sádlo J. [eds.], 2004: Zásady péče o nelesní biotopy v rámci soustavy Natura 2000. – Planeta XII, 3/2004 – druhá část. Ministerstvo životního prostředí, Praha.

Chytrý M. et al., 2001: Katalog biotopů ČR. Agentura ochrany přírody a krajiny ČR, Praha.

Kolektiv, 1999: Metodika přípravy plánů péče národní přírodní rezervace, národní přírodní památky, přírodní rezervace a přírodní památky, AOPK ČR, Praha
Kučera T. [ed.], 2005: Červená kniha biotopů České republiky. URL: <http://www.usbe.cas.cz/cervenakniha>.

Mackovčín P, [ed.], 2007: Chráněná území ČR. Vol.IX. Ústecko.- AOPK ČR. 932 pp.

Procházka F., [ed.], 2001: Černý a červený seznam cévnatých rostlin České republiky (stav v roce 2000). – Příroda, Praha, 18:1 – 166.

4.3 Vyjádření Agentury ochrany přírody a krajiny ČR

Potvrzení o provedení odborné oponentury zpracovaného návrhu péče o PR Šěvy na období 2012 – 2021.

V Brně dne

Podpis

razítko

4.4 Schválení orgánem ochrany přírody

Potvrzení o schválení plánu péče o PR Šěvy na období 2012 – 2021.

V Brně dne

Podpis

razítko

Součástí plánu péče jsou dále tyto přílohy

Tabulky: Příloha T2 - **Popis dílčích ploch a objektů na nelesních pozemcích a výčet plánovaných zásahů v nich**
(Tabulka k bodům 2.5.2, 2.5.3 a 2.5.4 a k bodu 3.1.2).

Mapy: Příloha M1 - **Orientační mapa s vyznačením území**

 Příloha M2 - **Katastrální mapa se zákresem ZCHÚ a jeho ochranného pásma**

 Příloha M3 - **Mapa dílčích ploch a objektů**

Příloha T2 k bodům 2.4.2, 2.4.3 a 2.4.4 a k bodu 3.1.2

Popis dílčích ploch a objektů na nelesních pozemcích a výčet plánovaných zásahů v nich

označení plochy nebo objektu	název	výměra (ha)	stručný popis charakteru plochy nebo objektu a dlouhodobý cíl péče	doporučený zásah	naléhavost	termín provedení	interval provádění
1	Severní část	1,86	Plochu tvoří stráň ležící ve východním svahu. V minulosti byla tato část rozparcelována na pole, takže svah je terasován soustavou mezi oddělujících drobná vrstevnicová políčka. Na Kudrmanově mapě území z roku 1926 je patrné, že v ploše cenná flóra nebyla kromě severozápadní části (byla zde tedy pole). Současný stav: kosená plocha s lemem křovin podél horní hrany, v SZ cípu menší porost borovice lesní hustě podrostlý křovinami, v ploše několik soliterních keřů. Květnaté trávníky sv. Bromion erecti pravidelně kosené (v r. 2010 pokosena úplně celá plocha). V trávníku místy bohatě zmlazují křoviny - kořenové a pařežové výmladky vykáčených křovin, ale udržované kosením takřkajíc na uzdě.	Mozaiková seč rozložená v čase, první seč ruderalizovaných ploch a ploch s lehkým nárůstem biomasy podzimní přepasení jednorázová likvidace akátu	zásah naléhavý	dvoufázově – od 15.6., nejpozději do 30.7. po 30.7., nejpozději do 30.9. eliminace akátu – zima, následná kontrola výmladků při kosení	každoročně, přepasení 1x za 2-3 roky jednorázově eliminace akátu, redukce výmladků dle potřeby
2	Střední část	2,5	Velmi dobře zachovalý stepní trávník v prudkém jihovýchodním svahu, spolu s plochou 3 stěžejní plochy z hlediska biodiverzity a udržení předmětů ochrany. Společenstvo formované nepochybně pod vlivem pastvy, ale zčásti možná udržované kosením. Ve stepním trávníku se místy vyskytují porosty višně křovité. Vysoké křoviny tvoří pouze lem podél horní hrany. Některé z porostů trnky se expanzivně rozšiřují. V ploše jsou křoviny řídké a jednotlivé.	Pastva v jarním termínu Podzimní přepasení Kontrola výmladků	zásah naléhavý	jarní pastva – 10.4.-31.5 podzimní přepasení –1.8.-30.9.	přepasení 1x za 2-3 roky výmladky dle potřeby
3	Jižní část	2,54	Velmi dobře vyvinutý stepní trávník ve východním svahu, s podobným významem a minulostí jako plocha 2. Jde o méně extrémní stanoviště než v případě plochy 2 a snad proto je plocha velmi silně atakována náletem křovin, místy i stromů. V minulosti sice naštěstí byly provedeny kvalitní zásahy na redukci křovin, ale křoviny velmi silně obráží. V případě zanedbání péče může dojít k rychlému rozšíření křovin zpátky a prakticky k zapojení celé plochy během několika málo let. Partie po obvodu lokality jsou zarostlé vysokým křovím - tam nebyla redukce křovin v minulosti provedena a došlo k zapojení porostů a vzniku širokých pásů souvislých neprostupných křovin.	Pastva v jarním termínu Podzimní přepasení Redukce křovin	zásah naléhavý	jarní pastva – 10.4.-31.5 podzimní přepasení –1.8.-30.9. křoviny 15.9.-15.3.	přepasení 1x za 2-3 roky jednorázově redukce křovin s následnou kontrolou výmladků

4	Dolní okraj	1,2	Plocha byla vymezena podle báze svahu, na rozhraní svahu a aluvia potoka. V aluviu se dříve rozkládala cenná mokřadní louka a řada prvků (vč. chráněných druhů rostlin) pronikala i do chráněného území podle báze svahu. Tradičním způsobem využití mohlo být kosení ale i pastva. Pokud zde v minulosti byly nějaké dřeviny, tak jediné solitérní vrby podle potoka či strouhy (hlavaté nebo pravidelně kácené na topení). Vzhledem k mezofilnímu rázu celý okraj zarostl křovinami (bez černý, myrobalán, hloh, šípek), a získal až ruderalní charakter.	Redukce dřevin Kosení, pastva	zásah vhodný	dřeviny 15.9.-15.3. kosení 1.7.-31.7.	jednorázově, následně každoroční péče
---	-------------	-----	---	----------------------------------	--------------	--	---------------------------------------

