

**Plán péče**  
**o**  
**Přírodní památku Hrubá louka**

na období  
**2011 – 2025**



# 1. Základní údaje o zvláště chráněném území

## 1.1 Základní identifikační údaje

evidenční číslo:	1472
kategorie ochrany:	přírodní památka
název území:	Hrubá louka
druh právního předpisu, kterým bylo území vyhlášeno:	vyhláška
orgán, který předpis vydal:	Okresní národní výbor Vyškov
číslo předpisu:	XIX-107/13
datum platnosti předpisu:	28. 6. 1990
datum účinnosti předpisu:	1. 7. 1990

## 1.2 Údaje o lokalizaci území

kraj:	Jihomoravský
okres:	Vyškov
obec s rozšířenou působností:	Bučovice
obec s pověřeným obecním úřadem:	Bučovice
obec:	Mouřínov
katastrální území:	Mouřínov

### Přílohy:

M1 – Orientační mapa s vyznačením území

M2 – Letecký snímek s vyznačením ZCHÚ a jeho ochranného pásma

## 1.3 Vymezení území podle současného stavu katastru nemovitostí

### Zvláště chráněné území:

#### Katastrální území: 699 977, Mouřínov

Číslo parcely podle KN	Číslo parcely podle PK nebo jiných evidencí	Druh pozemku podle KN	Způsob využití pozemku podle KN	Číslo listu vlastnictví	Výměra parcely celková podle KN (m <sup>2</sup> )	Výměra parcely v ZCHÚ (m <sup>2</sup> )
3783	-	orná půda	-	550	15545	103
3784	-	orná půda	-	393	4608	359
3785	-	orná půda	-	245	1601	103
3786	-	orná půda	-	550	6044	215
3817	-	orná půda	-	512	16998	563
3818	-	lesní pozemek	-	105	419	419
3819	-	lesní pozemek	-	529	815	815
3820	-	lesní pozemek	-	495	18	18
3821	-	lesní pozemek	-	550	778	778
3822	-	lesní pozemek	-	523	537	537
3823	-	lesní pozemek	-	524	220	220
3824	-	lesní pozemek	-	169	738	738
3825	-	lesní pozemek	-	76	695	695
3826	-	lesní pozemek	-	90	785	785
3827	-	lesní pozemek	-	245	768	768
3828	-	lesní pozemek	-	163	1607	1607
3829	-	lesní pozemek	-	424	709	709

3830	-	lesní pozemek	-	434	1480	1429
3831	-	lesní pozemek	-	124	505	64
3832	-	orná půda	-	10001	9432	98
<b>Celkem</b>						<b>11023</b>

### Ochranné pásmo:

Ochranné pásmo nebylo vyhlášeno, je jím tedy podle §37 zákona o ochraně přírody a krajiny území do vzdálenosti 50 m od hranic ZCHÚ.

### Přílohy:

M3 – Katastrální mapa se zákresem ZCHÚ a jeho ochranného pásma

### 1.4 Výměra území a jeho ochranného pásma

Druh pozemku	ZCHÚ plocha v ha	OP plocha v ha	Způsob využití pozemku	ZCHÚ plocha v ha
lesní pozemky	0,96			
vodní plochy			zamokřená plocha	
			rybník nebo nádrž	
			vodní tok	
trvalé travní porosty				
orná půda	0,14			
ostatní zemědělské pozemky				
ostatní plochy			neplodná půda	
			ostatní způsoby využití	
zastavěné plochy a nádvoří				
plocha celkem	1,10			

### 1.5 Překryv území s jinými chráněnými územími

národní park: ne  
chráněná krajinná oblast: ne  
přírodní park: Ždánický les  
jiný typ chráněného území: ne

### Natura 2000

ptačí oblast: ne  
evropsky významná lokalita: ne

### 1.6 Kategorie IUCN

IV. – řízená rezervace

## 1.7 Předmět ochrany ZCHÚ

### 1.7.1 Předmět ochrany ZCHÚ podle zřizovacího předpisu

Vegetační kryt a porost s druhovou skladbou příznivou pro výskyt rostlin závislých na mykorrhize, např. bradáčku vejčitého, kruštíku široolistého a dalších orchidejovitých rostlin.

### 1.7.2 Hlavní předmět ochrany ZCHÚ – současný stav

#### A. ekosystémy

Nejsou předmětem ochrany.

#### B. druhy

název druhu	aktuální početnost nebo vitalita populace v ZCHÚ	stupeň ohrožení	popis biotopu druhu
střevíčník pantoflíček <i>Cypripedium calceolus</i>	15	C2/SO N2000	dva hřbítky porostlé přehuštěným lesním porostem ve střední části lokality
vstavač vojenský <i>Orchis militaris</i>	jednotlivě	C2/SO	jižní prosluněné okraje remízku, fragmenty širokolistého trávníku
okrotice bílá <i>Cephalanthera damasonium</i>	desítky	C3/O	přehuštěný lesní porost, na lokalitě roztroušeně
pětiprstka žežulník <i>Gymnadenia conopsea</i>	jednotlivě	C3/O	jižní prosluněné okraje remízku, fragmenty širokolistého trávníku

Pozn.: stupeň ohrožení: KO, SO, O - druhy zvláště chráněné dle vyhl. č. 395/1992 Sb. v kategoriích kriticky, silně ohrožené a ohrožené; C1 až C3 - druhy kriticky, silně ohrožené a ohrožené dle Černého a červeného seznamu cévnatých rostlin ČR; N2000 – druh je zájmovým druhem soustavy Natura 2000 dle přílohy II směrnice 92/43 EHS o stanovištích

#### C. útvary neživé přírody

Nejsou předmětem ochrany.

## 1.8 Předmět ochrany EVL anebo PO, s kterými je ZCHÚ v překryvu

Do přírodní památky nezasahuje žádná evropsky významná lokalita a ni ptačí oblast

## 1.9 Cíl ochrany

Dlouhodobým cílem ochrany musí být udržení výskytu několika druhů vstavačovitých rostlin včetně zvláště chráněných, zejména evropsky významného druhu střevíčníku pantoflíčku (*Cypripedium calceolus*).

Pro dlouhodobé udržení těchto fenoménů je v případě PP Hrubá louka bezpodmínečně nutné zlepšit stav lokality cílenými zásahy a zmírnit vliv nežádoucích antropogenních vlivů.

## 2. Rozbor stavu zvláště chráněného území s ohledem na předmět ochrany

### 2.1 Stručný popis území a charakteristika jeho přírodních poměrů

PP Hrubá louka se nachází asi 1 km jižně od obce Mouřínov na severním úpatí Ždánického lesa.

Lokalita leží v geomorfologické oblasti Středomoravských Karpat, spadá do geomorfologického celku Ždánický les, podcelku Dambořická vrchovina, okrsku Uhřická vrchovina. Je situována na západně orientovaném svahu v pravobřežní části údolí Mouřínovského potoka. Svah je členěn několika nepřilíh hlubokými erozními rýhami. Nadmořská výška se pohybuje v rozpětí 280 až 307 m.

Geologický podklad tvoří ždánicko-hustopečské souvrství pískovců, břidlic, jílu, jílovců a slínů z období spodního oligocénu se sprašovými překryvy na okrajích.

Půdním typem je hnědozem pelická.

Podle Quittova klimatického členění ČR území náleží do mírně teplé oblasti MT11 s dlouhým teplým a suchým létem, mírně teplým jarem a podzimem a krátkou, mírnou a velmi suchou zimou a krátkým trváním sněhové pokrývky. Průměrný roční úhrn srážek činí do 650 mm, průměrná roční teplota je 8<sup>0</sup>C.

Podle fyto geografického členění ČR se PP Hrubá louka nalézá na okraji fyto geografické oblasti Termofytikum, fyto geograf. obvodu Panonské termofytikum, fyto geograf. okrsku 20a Bučovická pahorkatina, ovšem v těsném sousedství okrsku 77a Ždánický les, který již náleží ke Karpatskému mezofytiku.

Potenciální přirozenou vegetací jsou dubohabřiny *Primulo veris* - *Carpinetum*. Aktuální podoba porostů však je této jednotce dosti vzdálená, byť některé druhy samozřejmě přítomny jsou.

Současný stav vegetace na lokalitě odpovídá způsobu založení porostu a minimální pěstební péči v období po vysazení. Jde o porost velmi obtížně zařaditelný některým ze používaných klasifikačních systémů. Vzhledem k přítomným druhům bylinného a keřového patra jej můžeme popsat dle Katalogu biotopů zhruba jako netypickou degradovanou karpatskou dubohabřinu (L3.3B).

Zbytky bylinného patra ovšem svědčí o dřívější existenci velmi kvalitních a druhově bohatých suchých trávníků, pravděpodobně svazu *Bromion erecti*, v nichž bylo přítomno mnoho významných rostlinných taxonů včetně několika zástupců vstavačovitých (zřejmě biotop T3.4C). Právě přežívající orchideje jsou zde dnes reliktem tohoto nedávného období. Jednoznačně nejvýznamnějším druhem lokality je stěvíčnick pantoflíček (*Cypripedium calceolus*), evropsky významný druh, silně ohrožený dle vyhlášky 395/1992 Sb. Z dalších zvláště chráněných či druhů Černého a červeného seznamu se vyskytují vstavač vojenský (*Orchis militaris*), pětiprstka žežulník (*Gymnadenia conopsea*), okrotice bílá (*Cephalanthera damasonium*), vemeník zelenavý (*Platanthera chlorantha*) či bradáček vejčitý (*Listera ovata*). Fragmenty této cennější vegetace se dochovaly zpravidla na okrajích remízku či na hřbitcích mezi erozními rýhami.

Na lokalitě dosud nebyla provedena jakákoli systematická inventarizace, proto chybí ucelené floristické i faunistické údaje. Byly provedeny pouze jednorázové průzkumy v letech 2004 - 2005 pracovníky AOPK ČR, střediska Brno (Jatiová, Čáp).

## Přehled zvláště chráněných druhů rostlin

název druhu	aktuální početnost nebo vitalita populace v ZCHÚ	kategorie podle vyhlášky č. 395/1992 Sb.	popis biotopu druhu, další poznámky
sřevíčník pantoflíček <i>Cypripedium calceolus</i>	15	kriticky ohrožený	zarůstající hřbítky ve střední části lokality
vstavač vojenský <i>Orchis militaris</i>	jednotlivě	silně ohrožený	západní prosvětlený okraj porostu
okrotice bílá <i>Cephalanthera damasonium</i>	desítky	ohrožený	lesní porost roztroušeně
pětiprstka žežulník <i>Gymnadenia conopsea</i>	jednotlivě	ohrožený	prosvětlené okraje
vemeník zelenavý <i>Platanthera chlorantha</i>	není známo	ohrožený	lesní porost roztroušeně
vemeník dvoulistý <i>Platanthera bifolia</i>	není známo	ohrožený	lesní porost roztroušeně
hvězdnice chlumní <i>Aster amellus</i>	není známo	ohrožený	prosvětlené okraje
dřín obecný <i>Cornus mas</i>	jednotlivě	ohrožený	lesní porost roztroušeně

Pozn.: Zdroj - Slavík (terénní záznamy), nálezová databáze AOPK ČR. Uváděny druhy potvrzené v PP během posledních 10 let.

## 2.2 Historie využívání území a zásadní pozitivní i negativní vlivy lidské činnosti v minulosti, současnosti a blízké budoucnosti

### a) ochrana přírody

Vzhledem k výskytu několika druhů vstavačovitých rostlin byla lokalita v r. 1990 prohlášena Okresním národním výborem Vyškov za chráněný přírodní výtvar. Ten byl o dva roky později příslušným ustanovením zákona č. 114/1992 Sb., o ochraně přírody a krajiny, převeden do kategorie přírodní památka.

S ohledem na poměrně krátkou dobu existence chráněného území a zároveň i komplikovanou vlastnickou držbu, zde nebyl ze strany orgánů ochrany přírody prozatím prováděn žádný management, který by směřoval k postupnému utlumení důsledků některých negativních jevů, které se v této lokalitě objevují. Jedná se především o postupné zarůstání této cenné enklávy křovinami, rozšíření invazivního akátu na dřívějších světlinách a vznik přehoustlých a přeštíhlených borových monokultur, ohrožujících vzácné druhy svým opadem a silným zastíněním.

### b) lesní hospodářství

Dnešní stav lesních porostů je dán způsobem jejich založení a zřejmě také minimální pěstební péčí v následujícím období. Jde o remíz vysazený přibližně před 35 lety. Současný stav napovídá, že k výsadbě došlo pravděpodobně živelně ze sadebního materiálu, který byl k dispozici a bez promyšleného osazovacího plánu či projektu. Větší mezery byly postupně zaplněny náletem břízy, akátu a jiných dřevin, vyskytujících se v okolní krajině. V okrajích a proředěných místech se vytvořil keřový podrost (ptačí zob, hloh apod.). Výsledkem je dnes mladá přehoustlá kmenovina místy s nevhodnou druhovou skladbou, evidentně postrádající výchovné zásahy.

Zásadní problém představuje přítomnost trnovníku akátu (*Robinia pseudoacacia*), jehož porost se nachází v centrální části lokality bohužel právě v místě výskytu části populace

střevíčníku pantoflíčku (*Cypripedium calceolus*), jednoho z hlavních předmětů ochrany. Podle stavu podrostu v tomto místě se však zdá, že větším nebezpečím než alelopatické působení akátu a nitrifikace substrátu zde je nadměrný zástin a prostorová konkurence dřevin keřového patra.

Dalším problémem jsou dominující jednodruhové porosty borovice lesní. Jejich opad, zástin a křoviny v podrostu jsou do budoucna značným rizikem pro existenci populace střevíčníku i dalších cenných druhů. Vzhledem k zanedbané péči o tyto přeštitlené monokultury bude zřejmě dosti problematická jejich případná probírka. Ta by měla být prováděna velice citlivě s ohledem na aktuální stav porostu s cílem nepřipustit ohrožení borových segmentů bořivým větrem, námrazou či mokřým sněhem.

V lesních porostech nebyly v minulosti zjevně prováděny běžné hospodářské zásahy ani jiná pěstební činnost. Pokud mají být nadále zachovány podmínky pro existenci několika druhů orchidejí, budou v blízké době nezbytné místy i radikální zásahy do prostorové i druhové struktury zdejších porostů.

### **c) zemědělské hospodaření**

Z historických map (polovina 19. století) a leteckých snímků z doby před kolektivizací je patrné, že obě strany údolí Mouřínovského potoka byly alespoň zčásti travnaté a užívané pravděpodobně jako pastviny či louky s ovocnými stromy či drobnými remízky. Je zřejmé, že poslední zbytky travinobylinných porostů se zde nacházely ještě v době vysazení remízu.

Dnes je lokalita ze tří stran obklopena intenzivně zemědělsky obhospodařovanými pozemky, z nichž malá část na jihovýchodním a severovýchodním okraji je také formálně součástí přírodní památky. To je způsobeno menšími nesoulady skutečné situace a katastrálního operátu, nad nímž bylo území vyhlášováno.

Zemědělské hospodaření se projevuje na okrajích mírnou eutrofizací lesního lemu. Tento jev je problematický především na severovýchodním okraji ve smyslu možného negativního působení na část populace střevíčníku a také na severozápadním okraji, kde jsou ještě zachovány fragmenty širokolistého suchého trávníku, který je biotopem některých zdejších suchomilnějších orchidejí, např. vstavače vojenského či pětiprstky žežulníku.

### **d) myslivost**

Při severovýchodním okraji lokality se nachází menší krmelec, který je umístěn přímo nad jedním z míst výskytu střevíčníku. Soustředování zvěře zde způsobuje eutrofizaci a ruderalizaci. S naváženým krmením může dojít k zavlékání nežádoucích nepůvodních rostlin. S ohledem na výše uvedené by proto bylo vhodné v brzké době toto myslivecké zařízení z lokality vymístit. Pokud možno co nejdále od chráněného území i jeho ochranného pásma.

### **e) rekreace a sport**

S ohledem na umístění této lokality v jednom z postranních žlebů uprostřed zemědělsky obhospodařované krajiny a její odloučenost od nejbližších turistických stezek a cyklotras se nepředpokládá, že by v dohledné budoucnosti mohlo být chráněné území dotčeno nějakými rekreačními či sportovními aktivitami.

### **f) jiné způsoby využívání**

Celá přírodní památka je součástí rozlehlého chráněného ložiskového území pro ropu a zemní plyn s názvem Mouřínov. Dotčenou organizací jsou Moravské naftové doly, a.s. Hodonín.

## 2.3 Související plánovací dokumenty, správní rozhodnutí a právní předpisy

- Lesy v ZCHÚ je třeba při obnově LHO zařadit do lesa zvláštního určení, subkategorie 32a (v prvních zónách CHKO, přírodních rezervacích a přírodních památkách)
- LHO pro LHC LHO Bučovice ZO Bučovice, s platností 1. 1. 2006 - 31. 12. 2015
- Územní plán obce Mouřínov platný od 1. 12. 2006 ve znění následných změn a doplňků

## 2.4 Současný stav zvláště chráněného území a přehled dílčích ploch

### 2.4.1 Základní údaje o lesích

Přírodní lesní oblast	36 – Středomoravské Karpaty
Lesní hospodářský celek / zařizovací obvod	602 808 LHO Bučovice ZO Bučovice
Výměra LHC (zařizovacího obvodu) v ZCHÚ (ha)	0,96
Období platnosti LHP (LHO)	1. 1. 2006 – 31. 12. 2015
Organizace lesního hospodářství	-
Nižší organizační jednotka	-

### Přehled výměr a zastoupení souborů lesních typů

Přírodní lesní oblast: Středomoravské Karpaty				
Soubor lesních typů (SLT)	Název SLT	Přirozená dřevinná skladba SLT	Výměra (ha)	Podíl (%)
2H	hlinitá buková doubrava	DBZ 6, BK 2, HB 1, LP 1, JD, JV, JS, JL, BRK, BB	0,96	100
<b>Celkem</b>			<b>0,96</b>	<b>100 %</b>

### Porovnání přirozené a současné skladby lesa

Zkratka	Název dřeviny	Současné zastoupení (ha)	Současné zastoupení (%)	Přirozené zastoupení (ha)	Přirozené zastoupení (%)
<b>Jehličnany</b>					
<b>BO</b>	borovice lesní	0,60	63	-	-
<b>JD</b>	jedle bělokorá	-	-	+	+
<b>Listnáče</b>					
<b>DBZ</b>	dub zimní	+	+	-	60
<b>BK</b>	buk lesní	-	-	8,65	20
<b>HB</b>	habr obecný	+	+	0,26	10
<b>KL</b>	javor klen	+	+	-	-
<b>BR</b>	bříza bělokorá	0,13	13	-	-
<b>JV</b>	javor mléč	+	+	+	+
<b>BB</b>	javor babyka	+	+	+	+
<b>LP</b>	lípa srdčitá	+	+	0,62	10
<b>JL</b>	jilm habrolistý	-	-	+	+
<b>JS</b>	jasan ztepilý	+	+	+	+
<b>BRK</b>	jeřáb břek	+	+	+	+
<b>AK</b>	trnovník akát	0,23	24	-	-
<b>TP</b>	topol bílý	+	+	-	-
<b>OS</b>	topol osika	+	+	-	-
<b>TR</b>	třešň ptačí	+	+	-	-
<b>OR</b>	ořešák královský	+	+	-	-



<b>KR</b>	keře	+	+	-	-
<b>Celkem</b>		<b>0,96</b>	<b>100 %</b>	-----	-----

Přirozená dřevinná skladba je stanovena podle rozpracovaných příloh k vyhlášce č.83/1996 Sb. (Příloha šasopisu Lesnická práce 1/97)

### Popis dílčích ploch a objektů

Označení dílčí plochy	Vymezení dílčí plochy	Vegetační charakteristika dílčí plochy
<b>L1</b>  Výměra: 0,55 ha	Severní část lokality s převahou borovice a břízy.  Porostní skupiny 6Ca3, 6Cb3, 6Cc3, 6Cd3, 6Ce3, 6Cf3.  <i>Parcelní vymezení: Mouřínov 3826, 3827, 3828, 3829, 3830 část, 3831 část</i>	Na většině plochy převažuje borovice lesní s významným podílem břízy bělokoré. Vtroušeny jsou další listnáče – babyka, habr, dub zimní, třešeň, lípa srdčitá, jeřáb břek, jasan, klen, mléč, ořešák královský. Z plochy L2 přesahuje část akátiny.  Poměrně pestrá keřová etáž – růže, bez černý, hloh, ptačí zob, slivoně, krušina, dříšťál, kalina obecná, dřín.  Na hřebítku na J okraji plochy jedna ze dvou mikropopulací střevíčníku.  Na světlých okrajích zachováno bylinné patro širokolistého trávníku s výskytem orchidejí.
<b>L2</b>  Výměra: 0,22 ha	Střední část lokality s převahou akátu.  Porostní skupiny 6Cg3, 6Ch3, 6Cj3, 6Ck3.  <i>Parcelní vymezení: Mouřínov 3822, 3823, 3824, 3825</i>	Na většině plochy převažuje akát, ve spodní části pak borovice lesní, místy bříza, vtroušeně některé další listnáče (viz pl. L1).  Zapojující se keřová etáž – růže, bez černý, hloh, ptačí zob. Bylinné patro na velké části tvořeno typickým podrostem akátin – kopřiva, svízel přítula.  Na hřebítku v okrajové části plochy přímo v podrostu akátiny jedna ze dvou mikropopulací střevíčníku.  Na velké části plochy bylinné patro značně redukováno.
<b>L3</b>  Výměra: 0,20 ha	Jižní část lokality podél starého úvozu.  Porostní skupiny 6Cl3, 6Cm3, 6Cn3, 6Co3.  <i>Parcelní vymezení: Mouřínov 3818, 3819, 3820, 3821</i>	Na severu přechází do plochy akát z pl. L2, dále borovice, bříza, vtroušeně další listnáče.  Ve spodní části několik starších stromů (DB, HB) podél starého úvozu – patrně zbytky původní rozptýlené zeleně před zalesněním.

#### Přílohy:

M4 – Mapa dílčích ploch a objektů

M5 – Lesnická mapa porostní

M6 – Lesnická mapa typologická

M7 – Mapa stupňů přirozenosti lesních porostů

T2 – Popis lesních porostů a výčet plánovaných zásahů v nich

### 2.4.2 Základní údaje o rybnících, vodních nádržích a tocích

Rybníky, vodní nádrže ani vodní toky nejsou součástí přírodní památky ani jejího ochranného pásma.

### 2.4.3 Základní údaje o útvarech neživé přírody

Vzhledem k tomu, že útvary neživé přírody nejsou předmětem ochrany, není třeba je zvláště popisovat.

### 2.4.4 Základní údaje o nelesních pozemcích

#### Popis dílčích ploch a objektů

Označení dílčí plochy	Vymezení dílčí plochy	Vegetační charakteristika dílčí plochy
N	Okrajová část PP nacházející se na orné půdě.	Plocha je součástí PP pouze formálně vinou nesouladu vymezení dle vyhlášky a skutečné situace v terénu.
Výměra: 0,13 ha	<i>Parcelní vymezení: Mouřínov 3783část, 3784část, 3785část, 3786část, 3817část, 3832část</i>	Plocha je využívána jako součást pole, které lokalitu obklopuje. Na nepatrné části plochy podél západní hranice PP se nachází travnatá cesta a fragment travinobylinné vegetace.

### 2.5 Zhodnocení výsledků předchozí péče a dosavadních ochranných zásahů do území a závěry pro další postup

#### Zhodnocení dosavadní péče:

Ačkoli byl pro toto území zpracován a schválen plán péče na období 2001 – 2010 (Kopřiva 2001), žádné cílené ochranné zásahy nebyly realizovány.

#### Závěry pro další postup:

Mají-li být na lokalitě zachovány přijatelné podmínky pro klíčové druhy rostlin – hlavní předměty ochrany, musí dojít v nejbližší době k zásahům do struktury stromového i keřového patra porostu. Prioritou je likvidace akátiny, která je problematická pro zachování populace střešníku. Dále by mělo dojít k výrazné redukci jednodruhových skupin borovice. Souběžně s těmito zásahy musí dojít také k redukci keřového patra. Cílem bude významné prosvětlení porostu, především pak míst s výskytem orchidejí. Během realizace budou šetřeny především druhy přirozené druhové skladby, jako např. dub, habr, břek, dřín, kalina, dříšťál, vybraní jedinci hlohu.

Fragmenty stepních trávníků na okrajích, ale i na prosvětlených místech uvnitř lesního porostu by měly být sečeny.

Dále je žádoucí zmírnit rizika eutrofizace. Znamená to v praxi vymístění krmelce mimo území PP a jejího ochranného pásma, a v případě zachování stávajících hranic rovněž využití části PP nacházející se na orné půdě pro zatravnění a vytvoření nárazníkové zóny mezi lokalitou a okolními zemědělskými pozemky.

### 2.6 Stanovení prioritních zájmů ochrany území v případě jejich možné kolize

Vzhledem k tomu, že z lokality nejsou známy další významnější fenomény zasluhující ochranu, je třeba vnímat coby jednoznačnou prioritu a fakticky jediný motiv ochrany soubor několika druhů vstavačovitých rostlin, především pak populaci střešníku pantoflíčku. Veškeré ochranné aktivity by měly směřovat ve prospěch těchto předmětů ochrany. Z tohoto důvodu se v současnosti nepředpokládá vznik kolize ochranných zájmů.

### 3. Plán zásahů a opatření

#### 3.1 Výčet, popis a lokalizace navrhovaných zásahů a opatření v ZCHÚ

##### 3.1.1 Rámcové zásady péče o území nebo zásady jeho jiného využívání

###### a) péče o lesy

Pro lesní porosty jsou zpracovány tabulky Rámcových směrnic hospodaření a tabulka opatření na dílčích plochách dle podrobného rozdělení lesa. Některé obecné zásady jsou zmíněny též v kap.2.2.b). Hlavním záměrem je zajištění vhodných podmínek pro další existenci a prosperitu populací zdejších orchidejí, především kriticky ohroženého střevíčníku pantoflíčku. V praxi se bude jednat především o odstranění geograficky nepůvodního akátu, snížení zastoupení borovice v druhové skladbě, redukci keřového patra, pomístné rozvolnění zápoje a vytvoření a následnou údržbu několika drobných lesních světlin.

Přílohy:

M6 – Lesnická mapa typologická

M7 – Mapa stupňů přirozenosti lesních porostů

T1 – Rámcové směrnice péče o les podle souboru lesních typů

###### b) péče o nelesní pozemky

Zůstanou-li součástí přírodní památky okrajové nelesní pozemky (viz nesoulad stávajícího stavu s původním katastrálním operátem), pak by o ně bylo vhodné pečovat dle níže uvedených směrnic. Pokud bude při geodetickém zaměření ztotožněna hranice PP s okrajem lesa, pak by bylo možné tyto směrnice využít alespoň částečně v ochranném pásmu ZCHÚ.

##### Rámcová směrnice péče o nelesní pozemky

Typ managementu	<i>zatravnění</i>
Vhodný interval	<i>jednorázově</i>
Minimální interval	---
Prac. nástroj/hosp. zvíře	<i>secí stroj</i>
Kalendář pro management	<i>IV – V</i>
Upřesňující podmínky	<i>vytvoření travnatého pásu podél východní a jižní strany MZCHÚ výsevem travní směsi vhodných travin, příp. bylin (např. válečka prapořitá, sveřep vzpřímený, kostřava žlábkatá, lipnice luční, šalvěj luční, jitrocel prostřední, čičorka pestrá, jetel luční)</i>

Typ managementu	<i>sečení</i>
Vhodný interval	<i>1x ročně</i>
Minimální interval	<i>1x za 2 roky</i>
Prac. nástroj/hosp. zvíře	<i>křovinořez, sekačka</i>
Kalendář pro management	<i>VI – VIII</i>
Upřesňující podmínky	<i>pravidelná údržba zatravněné okrajové části PP</i>

Typ managementu	<b>výsadba dřevin</b>
Vhodný interval	<i>jednorázově</i>
Minimální interval	---
Prac. nástroj/hosp. zvíře	<i>rýč, motyka</i>
Kalendář pro management	<i>X-XI, III-IV</i>
Upřesňující podmínky	<i>výsadba alespoň úzkého izolačního pásu z dřevin (převážně křoviny) po vnějším obvodu zatravněného pruhu, druhové složení – výhradně stanovištně a geograficky odpovídající druhy, upřednostňovat podzimní výsadbu, zajistit ochranu proti okusu (oplocení, individuální ochrana, nátěr repelentem), způsob provedení, volba druhové skladby a vzrůstu sazenic dle konkrétního stanoviště, nutná několikaletá následná péče</i>

### c) péče o rostliny

#### Trnovník akát (*Robinia pseudoacacia*)

- nežádoucí nepůvodní dřevina, přímo ohrožující předměty ochrany

Zásady managementu:

Likvidace je dostatečně efektivní a finančně únosná pouze při použití herbicidů na bázi glyfosfátu, šetrných k okolnímu prostředí. U vzrostlých i mladších jedinců s kmínkem průměru alespoň 3 – 5 cm aplikovat minimálně 50% roztok (optimálně koncentrát) nátěrem na řez, nejlépe opakovaným ještě před zaschnutím řezné plochy. Tento zásah by se měl provést koncem vegetačního období (IX-XI). Výmladnost je třeba důsledně kontrolovat a případné výmladky ošetřit nátěrem nebo postřikem herbicidu (10 – 15% roztok) na listovou plochu, nejlépe dvakrát během vegetační sezony (VI-VII). Takto je potřeba postupovat až do úplného potlačení výmladnosti. Herbicidem nesmí být zasaženy přítomné orchideje.

#### Střevíčník pantoflíček (*Cypripedium calceolus*)

Zásady managementu:

V místech výskytu tohoto kriticky ohroženého druhu i jiných zdejších orchidejí a v jejich nejbližším okolí udržovat porost v rozvolněném zápoji, odstranit akát, snížit podíl borovice a redukovat přítomné keře. Zásahy je třeba provádět s maximální možnou šetrností.

### d) péče o živočichy

ZCHÚ je navštěvováno drobnou a spárkatou zvěří a to zejména v zimním období. V horní části PP se nachází menší krmelce, který slouží k příkrmování zvěře v době nouze. V jeho nejbližším okolí pak dochází k postupné degradaci stanoviště a šíření ruderálních druhů.

Vzhledem k tomu, že v ZCHÚ je dle zřizovacího předpisu zakázáno zřizování intenzivních chovů zvěře, stejně tak jako budování mysliveckých zařízení s výjimkou posedů, lze provozování zdejšího krmelce považovat za hrubé porušování bližších ochranných podmínek chráněného území. S ohledem na výše uvedené by proto bylo vhodné a účelné toto krmné zařízení z přírodní památky co nejdříve vymástit a to pokud možno co nejdál od ZCHÚ i jeho ochranného pásma.

### **3.1.2 Podrobný výčet navrhovaných zásahů a činností v území**

#### **a) lesy**

##### Přílohy:

M4 – Mapa dílčích ploch a objektů

M8 – Mapa zhodnocení současného stavu a plánovaných zásahů

T2 – Popis lesních porostů a výčet plánovaných zásahů v nich

#### **b) nelesní pozemky**

Jedná se o okrajové pozemky, které jsou součástí ZCHÚ jen díky nesouladu skutečného vymezení stávajících lesních porostů se stavem v bývalém katastrálním operátu, nad nímž byly hranice přírodní památky při vyhlášení zakresleny.

##### Přílohy:

M4 – Mapa dílčích ploch a objektů

M8 – Mapa zhodnocení současného stavu a plánovaných zásahů

T3 – Popis dílčích ploch a objektů na nelesních pozemcích a výčet plánovaných zásahů v nich

### **3.2 Zásady hospodářského nebo jiného využívání ochranného pásma včetně návrhu zásahů a přehledu činností**

Zásahy prozatím nejsou nutné, z dlouhodobého pohledu by ale bylo vhodné zatravnění širší zóny OP i nad rámec orné půdy, která je součástí samotného MZCHÚ. A to zejména při jeho severovýchodním okraji.

### **3.3 Zaměření a vyznačení území v terénu**

Zcela chybí povinné označení dle vyhlášky č. 60/2008 Sb. – tabule se státním znakem a pruhové značení hranic po jejím obvodu. Tento stav je třeba v dohledné době napravit. Cedule se státním znakem by bylo vhodné nainstalovat v rohových bodech ZCHÚ.

Celé území je třeba co nejdříve geodeticky zaměřit a na základě provedeného záznamu podrobného měření změn pak následně zaktualizovat informace o této přírodní památce v katastru nemovitostí. Bylo by logické, aby při této příležitosti byly hranice ZCHÚ upřesněny tak, aby korespondovaly s okrajem lesa a přírodní památka tak již dále nezasahovala do orné půdy. Tím by zároveň došlo k odstranění výše již zmíněného nesouladu vymezení chráněného území dle vyhlášky se skutečnou situací v terénu.

##### Přílohy:

M9 – Mapa umístění naučných tabulí a sloupků se státním znakem

### **3.4 Návrhy potřebných administrativně-správních opatření v území**

Při managementových zásazích je třeba vycházet z tohoto plánu péče. V souladu s ust. § 36 odst. 1, lesního zákona, je možno ve prospěch účelového hospodaření v lesích zvláštního určení přijmout opatření odchylná od některých ustanovení tohoto zákona. Aby bylo možné tohoto institutu z pozice vlastníka využít, je třeba v rámci uplatňování zájmů ochrany přírody

při obnově LHO kategorizovat lesní porosty v ZCHÚ jako lesy zvláštního určení subkategorie 32a a v popisu porostních skupin (dílců) v hospodářské knize uvést následující text: "PP Hrubá louka - hospodařit dle schváleného plánu péče". Po schválení plánu péče příslušným orgánem ochrany přírody je možno realizovat zde uvedená managementová opatření bez nutnosti vydání případných výjimek (povolení) ve smyslu zákona o lesích.

Vzhledem k tomu, že v katastrálním území Mouřínov byl zaveden nový katastrální operát (digitalizace), existuje v současné době nesoulad mezi vymezením PP dle vyhlášeného předpisu a skutečným stavem v terénu. Obvod ZCHÚ tak zčásti na okrajích přesahuje do orné půdy, naopak na západním okraji se nachází několikametrový pás lesa ležící mimo území PP. Do budoucna by proto bylo vhodné napravit tento nesoulad buď přehlášením ZCHÚ, případně výše již uvedeným upřesněním hranic v rámci doporučeného geodetického zaměření. Vzhledem k tomu, že při tomto aktu nedojde k dotčení nových parcel, neměla by být tato záležitost nikterak komplikovaná.

Drobné nesoulady s aktuálním vymezením pozemků existují i ve vylišených jednotkách prostorového rozdělení lesa. Toto je třeba rovněž napravit při obnově LHO.

Pokud bude realizován návrh na vytvoření izolačního biopásu na dílčí ploše N, a tato část lokality bude i nadále součástí PP, bude také žádoucí vynětí této plochy ze zemědělského půdního fondu nebo alespoň změna druhu pozemku např. na trvalý travní porost.

### **3.5 Návrhy na regulaci rekreačního a sportovního využívání území veřejnosti**

Nejsou nutné. Dle zřizovacího předpisu je vstup do území veřejnosti povolen pouze po lesních a polních cestách. Vzhledem k tomu, že tato lokalita malá, přehoustlá a neprostupná, nepředpokládá se, že by ji kdy v budoucnosti měli turisté či sportovci zájem navštěvovat.

### **3.6 Návrhy na vzdělávací využití území**

Na vhodném místě při polní cestě od Mouřínova na okraji lokality možno instalovat informační panel.

#### Přílohy:

M9 – Mapa umístění naučných tabulí a sloupků se státním znakem

### **3.7 Návrhy na průzkum či výzkum území a monitoring**

Doporučuje se zpracovat inventarizační průzkumy, především z oboru botaniky, monitorovat stav zdejší populace stěvíčnicku (provádí průběžně AOPK ČR.) a sledovat rovněž vývoj vegetace na plochách po odstraněném akátu .

## 4. Závěrečné údaje

### 4.1 Předpokládané orientační náklady hrazené orgánem ochrany přírody podle jednotlivých zásahů (druhů prací)

Druh zásahu (práce) a odhad množství (např. plochy)	Orientační náklady za rok (Kč)	Orientační náklady za období platnosti plánu péče (Kč)
<b>Jednorázové a časově omezené zásahy</b>		
likvidace akátu	-----	20 000
kontrola výmladků akátu a jasanu	-----	20 000
redukce borovice	-----	20 000
redukce křovin	-----	15 000
zatravnění	-----	5 000
výsadba dřevin	-----	10 000
údržba výsadeb	-----	10 000
instalace povinného označení	-----	5 000
instalace informačního panelu	-----	5 000
geodetické zaměření území	-----	20 000
<b>Jednorázové a časově omezené zásahy celkem (Kč)</b>	-----	<b>130 000</b>
<b>Opakované zásahy</b>		
kosení travinobylinných porostů	5 000	75 000
průběžná údržba a obnova technického vybavení	1 000	15 000
<b>Opakované zásahy celkem (Kč)</b>	6 000	<b>90 000</b>
<b>N á k l a d y c e l k e m (Kč)</b>	-----	<b>220 000</b>

### 4.2 Použité podklady a zdroje informací

#### Literatura:

anonym: Pravidla hospodaření pro typy lesních přírodních stanovišť v evropsky významných lokalitách soustavy Natura 2000. Planeta roč. 14, č.9, MŽP Praha 2006

Chytrý M., Kučera T., Kočí M.: Katalog biotopů České republiky. AOPK ČR Praha 2001

Kopřiva J.: Plán péče pro PP Hrubá louka na období 2001 – 2010, Vyškov 2001

Procházka F.: Černý a červený seznam cévnatých rostlin České republiky (stav v roce 2000), AOPK ČR Praha 2001

#### Internet:

<http://www.nature.cz/natura2000-design3/hp.php>

<http://oldmaps.geolab.cz/>

<http://geoportal.cenia.cz>

<http://portal.gov.cz>

Konzultace, ústní sdělení:

Ing. Jaroslav Možný, Ing. Petr Svoboda

#### **4.3 Seznam používaných zkratk**

AOPK ČR – Agentura ochrany přírody a krajiny České republiky

EHS – Evropské hospodářské společenství

EVL – evropsky významná lokalita

CHKO - chráněná krajinná oblast

IUCN – International Union for the Conservation of Nature and Natural Resources

KN – katastr nemovitostí

LHC – lesní hospodářský celek

LHO - lesní hospodářské osnovy

LHP - lesní hospodářský plán

MZCHÚ – maloplošné zvláště chráněné území

MŽP – Ministerstvo životního prostředí

OP – ochranné pásmo

PK – pozemkový katastr

PP – přírodní památka

PUPFL – pozemky určené k plnění funkce lesa

SCHKO - Správa chráněné krajinné oblasti

ÚP – územní plán

ZCHÚ - zvláště chráněné území

Používané zkratky názvů dřevin jsou v souladu s vyhláškou č. 84/1996 Sb.



#### 4.4 Plán péče zpracoval:

Ing. Petr Matuška, Na Vývozech 270, 664 46 Silůvky

V Brně dne 1. 10. 2010

Podpis:



Ing. Petr Matuška  
PÉČE O ZELENĚ,  
SLUŽBY OCHRANĚ PŘÍRODY  
Na Vývozech 270, 664 46 Silůvky  
Tel.: 604 619 020  
IČ: 185 62 965, DIČ: CZ6503060707

#### 4.5 Vyjádření Agentury ochrany přírody a krajiny ČR

Potvrzení o provedení odborné oponentury zpracovaného návrhu plánu péče o Přírodní památku Hrubá louka na období 2011 – 2025.

V Brně dne 6. 1. 2011

Podpis:



Agentura ochrany přírody a krajiny ČR  
razítko: Středisko Brno  
602 00 Brno, Kotlářská 51  
-2-

#### 4.6 Schválení orgánem ochrany přírody

Potvrzení o schválení plánu péče o Přírodní památku Hrubá louka na období 2011 – 2025.

V Brně dne 18. 1. 2011

Podpis:



razítko:



## 5. Obsah

<b>1. Základní údaje o zvláště chráněném území</b>	<b>2</b>
1.1 Základní identifikační údaje .....	2
1.2 Údaje o lokalizaci území.....	2
1.3 Vymezení území podle současného stavu katastru nemovitostí.....	2
1.4 Výměra území a jeho ochranného pásma .....	3
1.5 Překryv území s jinými chráněnými územími .....	3
1.6 Kategorie IUCN.....	3
1.7 Předmět ochrany ZCHÚ.....	4
1.7.1 Předmět ochrany ZCHÚ podle zřizovacího předpisu .....	4
1.7.2 Hlavní předmět ochrany ZCHÚ – současný stav .....	4
1.8 Předmět ochrany EVL anebo PO, s kterými je ZCHÚ v překryvu .....	4
1.9 Cíl ochrany .....	4
<b>2. Rozbor stavu zvláště chráněného území s ohledem na předmět ochrany</b>	<b>5</b>
2.1 Stručný popis území a charakteristika jeho přírodních poměrů.....	5
2.2 Historie využívání území a zásadní pozitivní i negativní vlivy lidské činnosti v minulosti, současnosti a blízké budoucnosti .....	6
2.3 Související plánovací dokumenty, správní rozhodnutí a právní předpisy .....	8
2.4 Současný stav zvláště chráněného území a přehled dílčích ploch .....	8
2.4.1 Základní údaje o lesích .....	8
2.4.2 Základní údaje o rybnících, vodních nádržích a tocích .....	9
2.4.3 Základní údaje o útvarech neživé přírody .....	10
2.4.4 Základní údaje o zemědělské půdě .....	10
2.5 Zhodnocení výsledků předchozí péče a dosavadních ochrannářských zásahů do území a závěry pro další postup .....	10
2.6 Stanovení prioritních zájmů ochrany území v případě jejich možné kolize .....	10
<b>3. Plán zásahů a opatření</b>	<b>11</b>
3.1 Výčet, popis a lokalizace navrhovaných zásahů a opatření v ZCHÚ.....	11
3.1.1 Rámcové zásady péče o území nebo zásady jeho jiného využívání .....	11
3.1.2 Podrobný výčet navrhovaných zásahů a činností v území .....	13
3.2 Zásady hospodářského nebo jiného využívání ochranného pásma včetně návrhu zásahů a přehledu činností .....	13
3.3 Zaměření a vyznačení území v terénu .....	13
3.4 Návrhy potřebných administrativně-správních opatření v území .....	13
3.5 Návrhy na regulaci rekreačního a sportovního využívání území veřejností .....	14
3.6 Návrhy na vzdělávací využití území .....	14
3.7 Návrhy na průzkum či výzkum a monitoring předmětu ochrany území .....	14
<b>4. Závěrečné údaje</b>	<b>15</b>
4.1 Předpokládané orientační náklady hrazené orgánem ochrany přírody podle jednotlivých zásahů (druhů prací) .....	15
4.2 Použité podklady a zdroje informací .....	15
4.3 Seznam používaných zkratk .....	16
4.4 Plán péče zpracoval.....	17
4.5 Vyjádření Agentury ochrany přírody a krajiny ČR.....	17
4.6 Schválení orgánem ochrany přírody.....	17
<b>5. Obsah</b>	<b>18</b>

## **Součástí plánu péče jsou dále tyto přílohy**

- Textové přílohy: Příloha I. – Protokol o schválení plánu péče
- Tabulky: Příloha T1 – Rámcové směrnice péče o les podle souboru lesních typů  
Příloha T2 – Popis lesních porostů a výčet plánovaných zásahů v nich  
Příloha T3 – Popis dílčích ploch a objektů na nelesních pozemcích a výčet plánovaných zásahů v nich
- Mapy: Příloha M1 – Orientační mapa s vyznačením území  
Příloha M2 – Letecký snímek s vyznačením ZCHÚ a jeho ochranného pásma  
Příloha M3 – Katastrální mapa se zákresem ZCHÚ a jeho ochranného pásma  
Příloha M4 – Mapa dílčích ploch a objektů  
Příloha M5 – Lesnická mapa porostní  
Příloha M6 – Lesnická mapa typologická  
Příloha M7 – Mapa stupňů přirozenosti lesních porostů  
Příloha M8 – Mapa zhodnocení současného stavu a plánovaných zásahů  
Příloha M9 – Mapa umístění naučných tabulí a sloupků se státním znakem
- Fotodokumentace: obr. 1 – 6 Mgr. Slavík

**Krajský úřad Jihomoravského kraje**  
**Odbor životního prostředí**  
**Žerotínovo náměstí 3/5, 601 82 Brno**

---

Vaše č.j.:      Naše č.j.:      Naše SpZn.:      Vyřizuje/ linka:      Brno dne:  
---              ---              S – JMK 161232/2010 OŽP/MĚ      Možný/1557      18. 1. 2011

## Protokol o schválení plánu péče o Přírodní památku Hrubá louka

Krajský úřad Jihomoravského kraje, odbor životního prostředí, jako příslušný orgán ochrany přírody na základě ustanovení § 77a odst. 4 písm. e) zákona č. 114/1992 Sb., o ochraně přírody a krajiny, ve znění pozdějších předpisů (dále jen zákon),

### s c h v a l u j e

v souladu se zněním § 38 zákona plán péče pro zvláště chráněné území **Přírodní památku Hrubá louka** a její ochranné pásmo na období 2011 – 2025.

Návrh plánu péče byl nejdříve předložen k odborné oponentuře Agentuře ochrany přírody a krajiny ČR – středisko Brno (dále jen „AOPK ČR“). Ta předložený návrh doporučila s drobnými výhradami ke schválení (6. 1. 2011).

Zároveň bylo zdejší orgánem ochrany přírody vydáno oznámení o možnosti seznámit se s návrhem plánu péče, které bylo zveřejněno na portálu veřejné správy (25. 11. 2010), vyvěšeno na úřední desce Obecního úřadu Mouřínov, zasláno většině drobných vlastníků pozemků v tomto chráněném území a Lesům ČR, Lesní správě Bučovice, která pro tyto vlastníky vykonává odbornou lesní správu. Schvalujícím orgánem byla v tomto oznámení stanovena lhůta pro uplatnění připomínek vlastníků pozemků a dotčených obcí a to do 5. 1. 2011.

V uvedené lhůtě nebyly ze strany vlastníků, obce, ani odborného lesního hospodáře vzneseny vůči obsahu návrhu plánu péče žádné připomínky, po doplnění chybějící fotodokumentace (výhrada AOPK ČR) mohl tedy zdejší orgán ochrany přírody schválit plán péče v navrhovaném znění.

Schválený plán péče o Přírodní památku Hrubá louka je odborným a koncepčním dokumentem, který na základě údajů o dosavadním vývoji a současném stavu tohoto zvláště chráněného území navrhuje pro období 2011 – 2025 realizaci konkrétních opatření na zachování nebo zlepšení stavu předmětů ochrany v ZCHÚ. Zároveň navrhuje i opatření v ochranném pásmu zvláště chráněného území za účelem zabezpečení přírodní památky před nepříznivými vlivy okolí.

Schválený plán péče bude sloužit jako podklad pro jiné druhy plánovacích dokumentů (např. pro lesní hospodářské plány nebo lesní hospodářské osnovy) a pro rozhodování orgánů ochrany přírody.

S ohledem na výše uvedené považujte návrh plánu péče o Přírodní památku Hrubá louka pro období 2011 – 2025 za schválený. Dotčeným obcím se schválený plán péče zasílá v elektronické podobě a to na CD nosiči, který je přílohou tohoto dopisu.



JUDr. Pavel Nesvatba  
vedoucí oddělení ochrany přírody a krajiny

Obdrží:

1. Lesy ČR, LS Bučovice, Zámek 1, 685 01 Bučovice (CD, kopie plánu péče)
2. Obec Mouřínov, Mouřínov 190, 685 01 Bučovice (CD)
3. Agentura ochrany přírody a krajiny ČR – středisko Brno, Kotlářská 51, Brno, 602 00 (CD)
4. Agentura ochrany přírody a krajiny ČR, Sběrka listin Ústředního seznamu ochrany přírody, Nuselská 39, 140 00 Praha 4 (CD, originál plánu péče)

Příloha T1 – Rámcové směrnice péče o les podle souborů lesních typů

<b>Číslo směrnice</b>	<b>Kategorie lesa</b>	<b>Soubory lesních typů</b>	
24	les zvláštního určení (32a)	2H	
<b>Předpokládaná cílová druhová skladba dřevin</b>			
<b>SLT</b>	<b>Druhy dřevin a jejich orientační podíly v cílové druhové skladbě (%)</b>		
2H	DBZ 2, HB 2, JV 1, KL 1, LP 1, JS 1, BR 1, BB 1, BO, BRK, TR, TP, OS, KR		
<b>A) Porostní typ</b>		<b>B) Porostní typ</b>	
ostatní listnaté – akátiny (HS 247)		borový (HS 243)	
<b>Základní rozhodnutí</b>			
<b>Obmýetí</b>	<b>Obnovní doba</b>	<b>Obmýetí</b>	<b>Obnovní doba</b>
40 (fyzický věk)	10 (nepřetržitá)	90	30
<b>Hospodářský způsob</b>		<b>Hospodářský způsob</b>	
u AK pasečný, ostatní listnaté výběrný (jednotlivý nebo skupinovitý výběr)		výběrný (jednotlivý nebo skupinovitý výběr)	
<b>Dlouhodobý cíl péče o lesní porosty</b>			
Dlouhodobým cílem musí být snížení podílu BO a nahrazení AK dřevinami přirozené druhové skladby, lokálně snížení zakmenění či ponechání nezalesněných světlin.			
<b>Způsob obnovy a obnovní postup včetně doporučených technologií</b>			
Kompletní jednorázový výřez AK s provedením opatření proti jeho výmladnosti, vzniklé světliny nezalesňovat. Přednostně začít od míst se zachovalým bylinným patrem. Na uvolněných plochách v případě potřeby redukce keřů. Ve skupinkách ostatních listnáčů jednotlivý až skupinovitý výběr za účelem rozvolnění horní etáže a zajištění přirozené obnovy dřevin přírodě blízké druhové skladby. Zachovat případnou příměs cenných dřevin (DBZ, BRK, TR). V předstihu výřez expanzivního JS. Vyklizení dříví ručně, koněm, případně lanem z okraje remízu.		Jednotlivý až skupinovitý výběr v BO za účelem podpory listnaté příměsi a umožnění přirozené obnovy dřevin přírodě blízké druhové skladby, s následným postupným odtěžením rozvolněné horní etáže s ponecháním vtroušených listnáčů (s výjimkou JS) a několika esteticky působivých výstavků BO. V předstihu výřez JS. Pomístně vzniklé světliny uměle nezalesňovat. Vyklizení dříví ručně, koněm, případně lanem z okraje remízu.	
<b>Způsob zalesnění, stanovení druhů a procento melioračních a zpevňujících dřevin při obnově porostu</b>			
Očekávaná přirozená obnova listnatých dřevin, vzniklé světlinky, nezalesňovat.			
<b>Péče o nálety, nárosty a kultury a výchova porostů včetně doporučených technologií</b>			
Ochrana semenáčků DBZ, BRK, TR, HB proti zvěři. Při výchově individuální výběr za účelem prosvětlení a posílení stability porostu, šetřit jedince silných dimenzí a vtroušené cenné listnáče. Redukce keřů v místech výskytu vzácných bylin. Kompletně odstraňovat dřevní hmotu.		Ochrana semenáčků DBZ, BRK, TR, HB proti zvěři. Při výchově individuální výběr přeštlhlených BO za účelem posílení stability porostu, šetřit vtroušené listnáče. Redukovat keře přednostně v místech se zachovalým bylinným patrem. Výřez přimíšeného AK, tlumit JS. Kompletně odstraňovat dřevní hmotu.	
<b>Opatření ochrany lesa včetně doporučených technologií</b>			
Nepředpokládají se.			
<b>Provádění nahodilých těžeb včetně doporučených technologií</b>			
Zpracování nahodilých těžeb se neomezuje, v ZCHÚ nelze provádět chemickou asanaci hmyzími škůdci napadených kmenů.			
<b>Poznámka</b>			

Příloha T2 – Popis lesních porostů a výčet plánovaných zásahů v nich

označení JPRL	dílčí plocha	výměra dílčí plochy (ha)	číslo rámcové směrnice / porostní typ	dřeviny	zastoupení dřevin (%)	průměrná výška porostu (m)	stupeň přirozenosti	doporučený zásah	naléhavost	poznámka
6Ca3 6Cb3 6Ce3 6Cd3 6Ce3 6Cf3	L1	0,54	243	BO	80	14	5	Proředění borového porostu – ponechání listnáčů přirozené druhové skladby, jednotlivých vybraných borovic.	1	Provádět v období XI – II. Nutné přednostně na okrajích porostu (postupovat směrem dovnitř porostu). Současně odstranit i přimíšený JS. V místech výskytu střešníku postupovat velmi opatrně (nenarušovat půdní horizont do hloubky).
				BR	10			Kompletní odstranění akátů. V případě těžby nutno používat na řez koncentrovaný glyfosfátový herbicid pro zamezení výmladnosti. Výmladnost následně potlačovat postřikem či nátěrem.	2	Provádět v období IX – XI.
				AK	10			Plošná redukce keřové etáže – přednostně odstraňovat bez, růže, krušinu, slivoně, zmlazení OR a JS.	2	Provádět v období X – III. Zcela ponechávat dřín, kalinu.
				BB	+			Sečení travinobylinného podrostu na prosvětlených místech s odstraněním hmoty zpočátku 1x ročně, později 1x za 2-3 roky. V místech po odstraněním AK kosit 2x ročně.	1	Provádět v období VIII – IX. Jedince střešníku, příp. i jiných orchidejí obsékat.
				KL	+					
				JV	+					
				HB	+					
				DBZ	+					
				LP	+					
				BRK	+					
				JS	+					
				TR	+					
				OR	+					
				KR	+					
6Cg3 6Ch3 6Cj3 6Ck3	L2	0,22	247	AK	70	15	5	Kompletní odstranění akátů. V případě těžby nutno používat na řez koncentrovaný glyfosfátový herbicid pro zamezení výmladnosti. Výmladnost následně potlačovat postřikem či nátěrem.	1	Provádět v období IX – XI. V místech výskytu střešníku postupovat velmi opatrně (nenarušovat půdní horizont do hloubky).
				BO	25			Proředění borového porostu – ponechání listnáčů přirozené druhové skladby, jednotlivých vybraných borovic.	2	Provádět v období XI – II. Nutné přednostně na okrajích porostu (postupovat směrem dovnitř porostu). Současně odstranit i přimíšený JS.
				BR	5			Plošná redukce keřové etáže – přednostně odstraňovat bez, růže, krušinu, zmlazení OR a JS.	2	Provádět v období X – III.
				BB	+			Sečení travinobylinného podrostu na prosvětlených místech s odstraněním hmoty zpočátku 1x ročně, později 1x za 2-3 roky. V místech po odstraněním AK kosit 2x ročně.	1	Provádět v období VIII – IX. Jedince střešníku, příp. i jiných orchidejí obsékat.
				JS	+					
				TP	+					
				OR	+					

6Cl3 6Cm3 6Cn3 6Co3	<b>L3</b>	0,20	243	BO BR AK BB DBZ HB KL LP JS TR	70 20 10 + + + + + +	14	5	Kompletní odstranění akátu. V případě těžby nutno používat na řez koncentrovaný glyfosfátový herbicid pro zamezení výmladnosti. Výmladnost následně potlačovat postřikem či nátěrem.	2	Provádět v období IX – XI.
								Plošná redukce keřové etáže – přednostně odstraňovat bez, růže, krušinu, zmlazení JS.	3	Provádět v období X – III.
								Sečení travinobylinného podrostu na prosvětlených místech s odstraněním hmoty zpočátku 1x ročně, později 1x za 2-3 roky. V místech po odstraněném AK kosit 2x ročně.	2	Provádět v období VIII – IX.

*stupeň přirozenosti:*

*1 – les původní*

*2 – les přírodní*

*3 – les přírodě blízký*

*4 – les kulturní*

*5 – les nepůvodní*

*naléhavost:*

*1 – zásah naléhavý*

*2 – zásah vhodný*

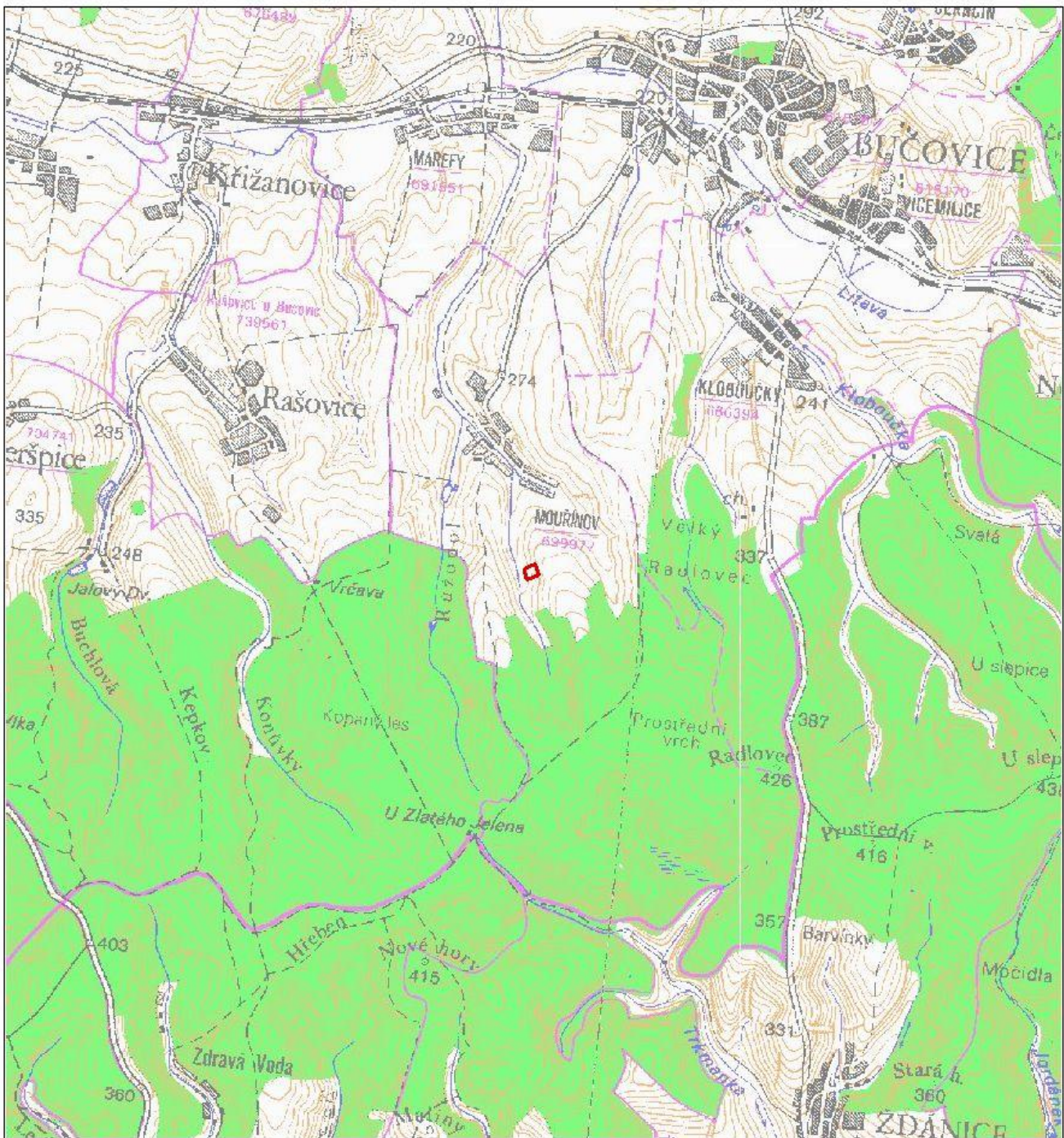
*3 – zásah odložitelný*




Příloha T3 – Popis dílčích ploch a objektů na nelesních pozemcích a výčet plánovaných zásahů v nich

označení plochy nebo objektu	název	výměra (ha)	stručný popis charakteru plochy nebo objektu a dlouhodobý cíl péče	doporučený zásah	naléhavost	termín provedení	interval provádění
N		0,13	<p><b>Stručný popis charakteru plochy nebo objektu:</b></p> <p>Okrajová část PP nacházející se na orné půdě. Plocha je využívána jako součást pole, které lokalitu obklopuje. Na nepatrné části plochy podél západní hranice PP se nachází travnatá cesta a fragment travinobylinné vegetace</p> <p><b>Dlouhodobý cíl péče:</b></p> <p>Odclonění lesního porostu od bezprostředních vlivů zemědělské činnosti. Eliminace negativních vlivů a procesů.</p>	<p><b>zatravnění -</b></p> <p>vytvoření travnatého pásu podél východní a jižní strany MZCHÚ výsevem travní směsi vhodných travin, příp. bylin (např. válečka prapořitá, sveřep vzpřímený, kostřava žlábkatá, lipnice luční, šalvěj luční, jitrocel prostřední, čičorka pestrá, jetel luční), preferovat druhy, které se na lokalitě recentně vyskytují, nevnášet ovsík vyvýšený, mezidruhové a mezirodové hybridy a nepůvodní druhy</p>	3	IV-V	jednorázově
				<p><b>kosení travinobylinných porostů -</b></p> <p>údržba zatravněné plochy na orné půdě – zpočátku kosit 2x ročně, po dvou až třech letech zredukovat na jednu seč v sezoně, podle stavu a vývoje porostu pak možno intervaly sečí dále upravovat, hmotu odstraňovat</p>	2	VI-IX	1x-2x ročně
				<p><b>výsadba dřevin -</b></p> <p>po obvodu zatravněného pásu na V a J okraji lokality výsadba stanovištně vhodných domácích druhů zejm. křovin – Euonymus europaeus, Rhamnus cathartica, Prunus spinosa, Crataegus sp., Viburnum opulus, Cornus mas, Ligustrum vulgare, jednotlivě v širších místech plochy lze i stromy – např. Quercus petraea agg., Acer campestre, Sorbus torminalis</p> <p>nutná ochrana proti poškození zvěří</p>	3	X-XI III-IV	jednorázově
				<p><b>údržba výsadeb -</b></p> <p>ožínání sazenic, vyžínání buřeně, opravy, dosadby</p>	1	VI-X	2x ročně

Příloha M1 – Orientační mapa s vyznačením území  
M 1 : 50 000



 hranice přírodní památky







Příloha M2 – Letecký snímek s vyznačením ZCHÚ a jeho ochranného pásma  
M 1 : 1 500



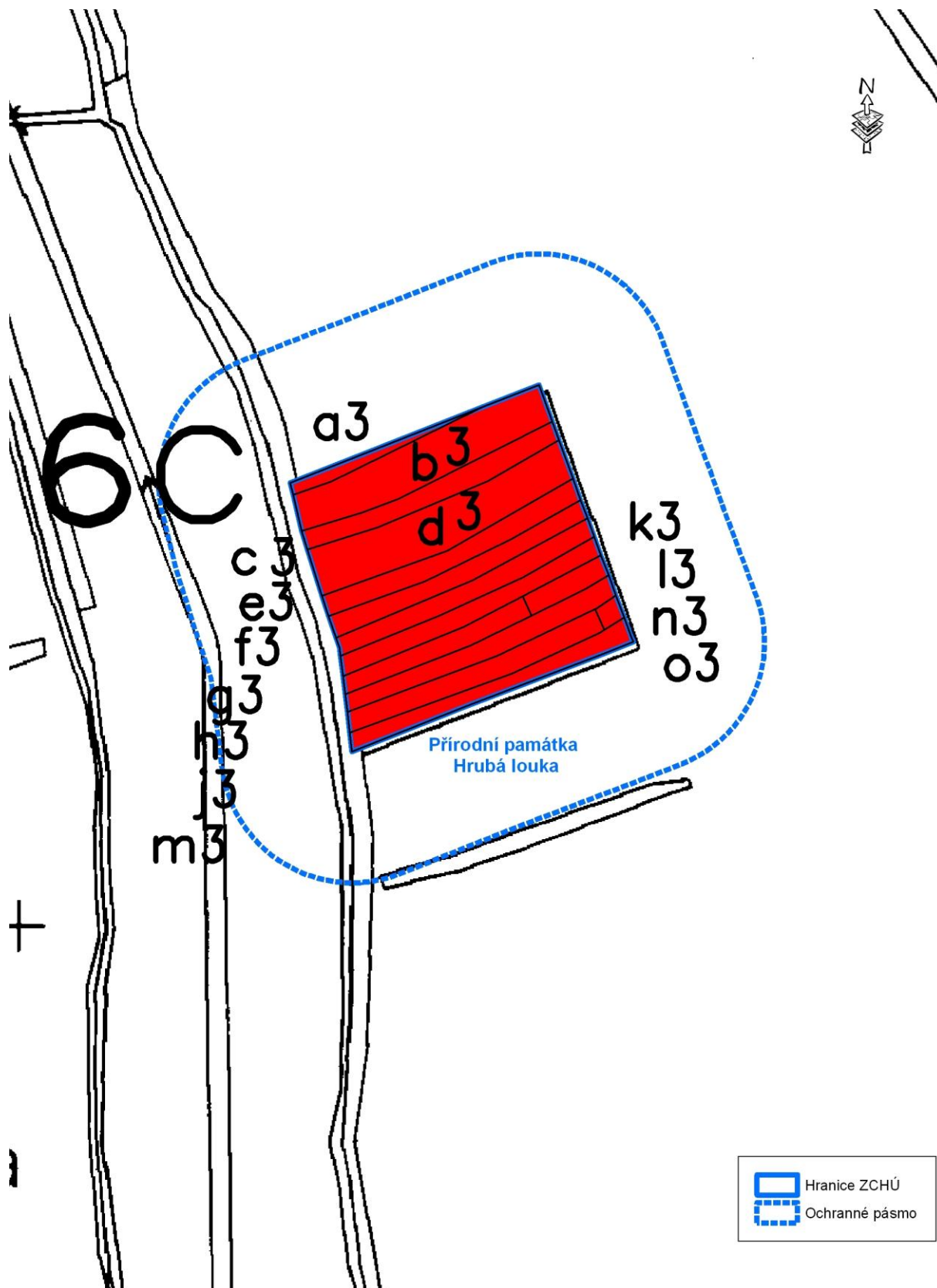


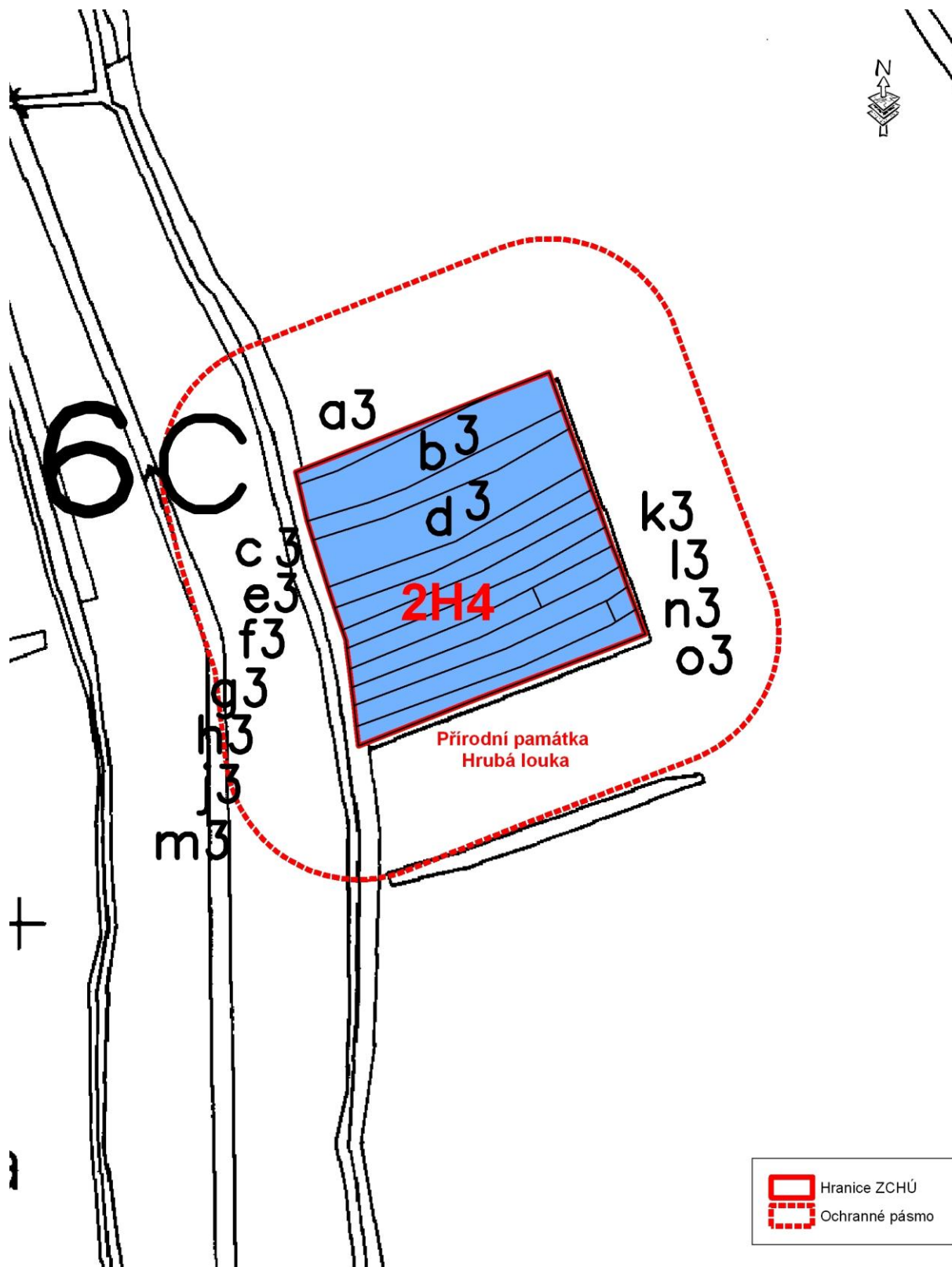
Příloha M4 – Mapa dílčích ploch a objektů  
M 1 : 2 500



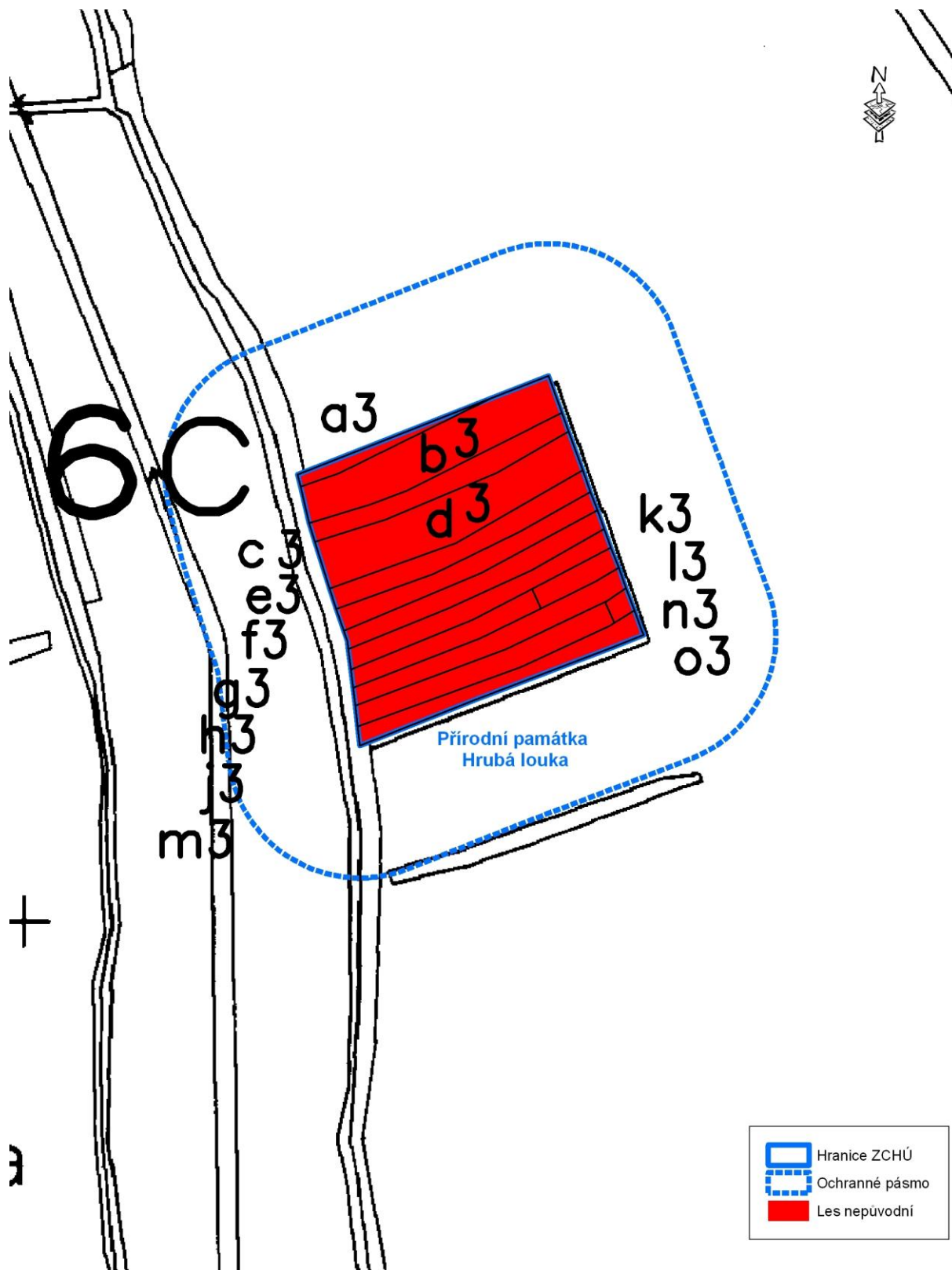
-  hranice přírodní památky
-  hranice ochranného pásma
-  rozhraní dílčích ploch
-  označení dílčích ploch

1 : 2 500





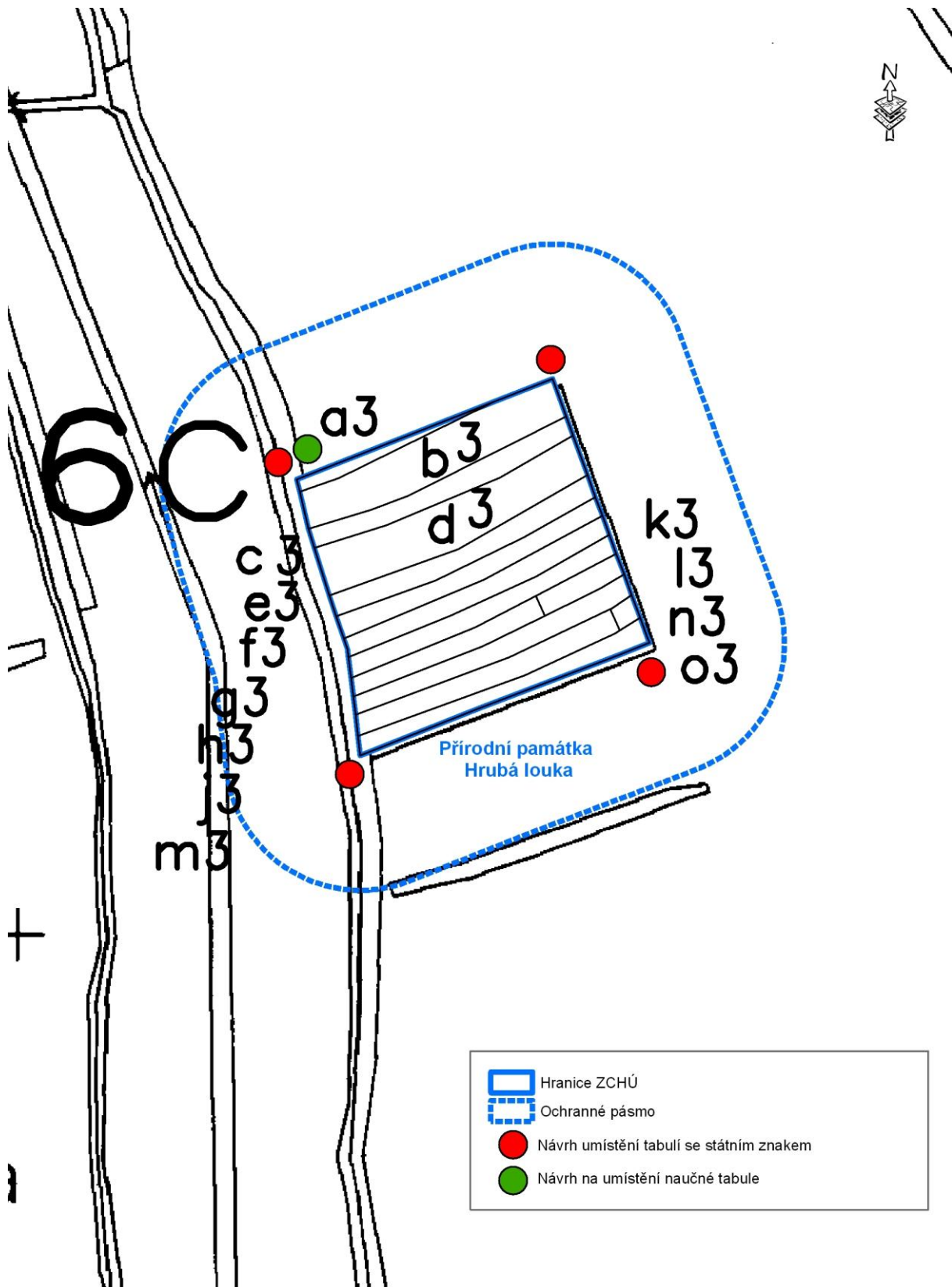
Příloha M7 – Mapa stupňů přirozenosti lesních porostů  
M 1 : 2 000







Příloha M9 – Mapa umístění naučných tabulí a sloupků se státním znakem  
M 1 : 2 000



Fotodokumentace:



obr.1 – pohled do míst s výskytem střevíčníku



obr.2 – krmelec v horní části ZCHÚ



obr.3 – hřbítek s výskytem střevíčníku



obr.4 – bradáček vejčitý



obr.6 – velká vzácnost střevíčník pantoflíček



obr.5 – pohled do jednoho z mnoha žlíbků